



# СИБИРСКИЙ КАПИТАЛ

Выпуск №11 (11) 6 февраля 2014 года

## РАЗГОВОР С ПАЙЩИКОМ



Красота  
для души

>> 2

## ЮРИДИЧЕСКАЯ КОНСУЛЬТАЦИЯ



Как изменятся  
пенсии  
в 2014 году

>> 4

## ВНИМАНИЕ КОНКУРС



Творческий конкурс  
«Дело мастера  
боится»

>> 8

## ТЕМА НОМЕРА

# Итоги-2013: продолжаем развитие!

## Чем был примечателен прошедший 2013 год для кредитного кооператива?

**Всего услугами КПК решили воспользоваться более 14 тысяч человек. Пайщиками стали около трех тысяч человек. Таким образом, общая численность членов кооператива к концу года вплотную приблизилась к отметке в семь тысяч человек.**

Мы подтвердили свое присутствие 26 дополнительными офисами в Тюменской, Омской областях и Ханты - Мансийском Автономном округе.

Всего выдано займов на сумму практически 350 млн. рублей, что на 110% превышает показатели прошлого, 2012 года. Портфель сбережений, в конце 2013 года, составил более 180 млн. рублей, что на 70,2 % больше показателей 2012 года.

В 2013 году, благодаря кооперативу, 312 человек смогли улучшить свои жилищные условия. Принимая активное участие в социально-направленных мероприятиях, кооператив оказал помощь 41 семье и 1 детскому саду.

В феврале прошлого года в адрес кооператива от заместителя председателя по культуре города Ялуторовска, пайщицы КПК «Сибирский капитал» Николаевской Елены Викторовны, поступило предложение выступить спонсорами 19 открытого

фестиваля народного творчества имени С.И. Мамонтова. В нем приняли участие более полутора тысяч артистов, художников, поэтов, а выступления и выставки смогли посмотреть не одна тысяча зрителей – горожан и гостей города. Во время завершающего гала-концерта во Дворце культуры, где гости и спонсоры фестиваля смогли еще раз увидеть выступления победителей, а также вручить им благодарственные письма и ценные подарки. Управляющий КПК «Сибирский капитал» вручила подарок представителю детского сада №10 г. Ялуторовска – победителю творческого конкурса среди детских садов в номинации «Волшебный сундучок».

Активное участие приняли наши пайщики Шелягина Н.А., Попова Т.И., Рыбакова И.Л. и др. в организации и сборе старинных вещей и артефактов совместно с краеведческим музеем села Абатское, посвященного 90-летию Абатского района.

73 ветерана ВОВ были удостоены внимания и получили подарки от специалистов кредитного кооператива.

Благодаря участию в акции «Собери ребенка в школу» при поддержке органов социальной защиты города Ялуторовска, а именно содействию Бикчантаевой Таскири Калсалиховны помощь получили 30 семей.

В ноябре была оказана помощь 11 нуждающимся семьям ко дню Матери.

Всего было проведено более 20 мероприятий с пайщиками кооператива. Хотелось бы отметить самых активных наших пайщиков: Кадыров Р.М., Кельметр О.Ф., Алымова Т.П. (г. Заводоуковск) Носков Л. С., Демьяненко С. И. (с. Исетское), Чубатова Л. И. (г. Калачинск), Прокопьева И. Н. (г. Тюкалинск), Клыкова А. П. (г.Тара), Мальцев М. С. (р.п. Большеречье), Фоминцева Е.В. (с. Н. Тавда), Плахутина А.К. (г. Ишим), Переладова З.Г., Сидоренко М.В. (г. Ялуторовск) и др.

Эти результаты - очередной шаг, позволяющий нам закрепить за собой репутацию стабильно развивающейся финансовой организации.

Если перейти к планам на 2014 год, то в перспективе нас ждет пере-

ход от количественных показателей к качественным, также мы будем стремиться закрепить и улучшить полученные результаты.

Уже начал работу новый тариф «Целевой на покупку автомобиля», в перспективе внедрение такого продукта, как заем на приобретение жилья. Планируется и расширение спектра дополнительных услуг для пайщиков кооператива: денежные переводы, внедрение пластиковых карт, оплата услуг ЖКХ и мобильной связи, сотрудничество с негосударственными пенсионными фондами, страховыми компаниями.

Мы стремимся принимать участие в мероприятиях совместно с различными государственными учреждениями для оказания помощи незащищенным слоям населения, а также организовывать творческие конкурсы и мероприятия для наших пайщиков.

Мы надеемся, что Кредитный кооператив «Сибирский капитал» станет, не просто кооперативом, который выдает займы и принимает сбережения, но и позволит в дальнейшем делать жизнь наших пайщиков лучше. Надеемся на дальнейшее сотрудничество и конечно же будем всегда рады видеть вас в офисах кредитного кооператива.

## ШКОЛА ФИНАНСОВ

**РБК Отказ Банка России от целевых интервенций на бирже совпал по времени с сокращением программы количественного смягчения в США, больно ударив по рублю и тем, кто хранил накопления в российской валюте.**

С начала года доллар прибавил уже 7,5% — столько же, сколько за весь прошлый год. Евро, правда, пока прошел лишь половину прошлогоднего пути (+6%).

Рублю не помогла даже стабильная цена на нефть, которая с начала года остается в коридоре \$106-108 за баррель Brent. Экономисты ожидают, что из-за слабости российской экономики рубль продолжит дешеветь, но уже не так быстро, как в январе.

Тем же, кто до последнего верил в рубль и хранил в нем значительную долю сбережений, теперь не стоит пытаться догнать уходящий поезд, срочно переключаясь в доллары или евро, считает международный финансовый консультант Беккер. Безоглядные покупки валюты за рубли уже могут привести к потерям в долгосрочной перспективе, согласен начальник отдела анализа рынков БД «Открытие» Константин Бушуев.

«Потенциал снижения курса рубля относительно доллара в среднесрочной перспективе исчерпан; рубль обесценился гораздо более быстрыми темпами, чем ожидали ЦБ и рынок.

# 80% россиян, имеющих сбережения хранят деньги в рублях

Предполагаю, что больше резких скачков валютного курса не будет», — выражает мнение экспертов Айлин Сантей, руководитель бизнеса доверительного управления «Газпромбанк — управление активами».

По официальным данным РОМИР среди россиян, имеющих накопления, 80% признаются в том, что хранят сбережения в рублях. Такие данные получил в ходе опроса исследовательский холдинг РОМИР. При этом доля россиян, имеющих какие-либо сбережения, поднялась до максимальных значений за последние 20 лет и составила 75%. Одинаково высокую приверженность к рублевым сбережениям демонстрируют представители различных возрастных групп, жители различных типов населенных пунктов, всех федеральных округов. Только среди наиболее обеспеченных участников опросов хранят свои сбережения в рублях 49%. Но это происходит не из-за недоверия к национальной валюте, а потому, что у представителей этой группы намного больше возможностей по диверсификации своих сбережений.

Опрос также показал, что более трети россиян (37%) искренне убеждены, что наличный рубль является самым надежным способом хранения накоплений. Вдвое меньше россиян (19%) доверяют наличной иностранной валюте. И еще столько же респондентов (18%) полага-

ют, что надежнее всего хранить сбережения в виде вкладов в российских банках. Депозиты в зарубежных банках внушают доверие только 4% опрошенных.

Рассуждая о возможностях вложения свободных средств, 8% россиян посчитали надежными инвестиции в бизнес, а 22% — вложения в банковские вклады. При этом недвижимость продолжает терять популярность в качестве средства сбережения. Так, сегодня покупку недвижимости в качестве средства сохранения сбережений советуют только 33% россиян, а не 50-60%, как это было 5-10 лет назад. Тем не менее недвижимость все же остается самым популярным средством сохранения сбережений.

А вот интерес к рынку акций уже много лет остается почти стабильно неизменным, показывая при каждом опросе незначительные отклонения от среднего показателя в 5-6%. Каждый шестой участник исследования (15%), как и раньше, советует никуда не вкладывать деньги, а потратить на покупку автомобиля, путешествия или ремонт в квартире.

Интересно, что доля семей, не имеющих сбережений, практически одинакова в различных возрастных группах. 19% — в младшей (до 25 лет), 30% — в группе 25-34 года, 23-24% — у представителей возрастной группы 35-59 лет и 28% — в старшей возрастной группе. По

мнению экспертов РОМИР, это говорит о том, что пока еще в России сбережения не стали «функцией от возраста», как это имеет место на Западе.

Самая большая доля семей, заявивших об отсутствии сбережений (28-29%), проживает в городах с населением более 1 млн. жителей и в сельской местности. А самая маленькая (16%) — в городах с населением от 500 тыс. до 1 млн. жителей.

Несмотря на серьезное ослабление национальной валюты, глава Минэкономразвития Алексей Улюкаев рекомендует россиянам хранить сбережения в рублях. «В чем зарабатываете, в том и храните. Если у вас рублевые доходы, храните в рублях, кроме тех случаев, когда вы собираетесь потратить деньги в поездке, на образование, лечение, что-то еще. Во всех остальных случаях храните в рублях», — заявил министр, добавив, что таким образом можно избежать рисков от колебания валютных курсов. «Посмотрите на евро/доллар, курс ходил от 1,63 до 0,69 — более чем двукратная амплитуда колебаний. Те люди, которые пытаются улучшить структуру своих активов, переходя из валюты в валюту, никогда не выигрывают, никогда», — подчеркнул Улюкаев.

По материалам: <http://www.vedomosti.ru/>  
<http://www.aif.ru/> <http://top.rbc.ru>

## Отличные семена – богатый урожай!

**Февраль – для многих горожан это время предвкушения забот и радостей, связанных с подготовкой к дачному сезону. Мы решили внести свою лепту и дать несколько практических советов, которые помогут вам получить богатый урожай – и не только с обычной грядки, но и с финансовой!**

### Для дачной грядки

Чтобы семена «проснулись» перед посевом, подержите их 6-7 часов в растворе 1 чайной ложки меда на 1 стакан воды. Для пробуждения овощных культур прекрасно подходит также сок листьев трехлетнего алоэ, разбавленный водой в равных пропорциях.

### Для финансовой грядки

Чтобы ваши сбережения пошли в рост, самое время заключить договор сбережений: к окончанию дачного сезона вы получите хороший урожай.

КПК «Сибирский капитал» создал комфортные условия для роста ваших сбережений.

Для тех, кто хотел бы иметь повышенный

доход и настроен на долгосрочные накопления, заинтересует тариф «Накопительный бонус»: при условии ежемесячной капитализации (причисление процентов к сумме сбережений) ставка по нему может достигать 21% годовых.

И если урожай в сибирских условиях можно получить только раз в год, то доход по договору сбережений — хоть каждый месяц.

Равномерный высев мелких семян моркови или свеклы обеспечит ручной дозатор — в народе «сажалка». Этот простой в использовании механизм избавит вас от хлопот с прореживанием грядок.

Принцип дозированного действия «сажалки» вы можете использовать и в процессе выращивания урожая на своей «финансовой грядке». С суммой дополнительных взносов для пополнения от 3000 рублей вы сможете неплохо увеличить свой доход!

Разумное распределение и сортировка сбережений поможет вам вырастить хороший финансовый урожай. Для того чтобы регулярно откладывать деньги, можно настроить автоматическое перечисление средств с зарплатного или пенсионного счета — по вашему поручению банк ежемесячно будет переводить на счет определенную сумму. Ходить в кооператив каждый месяц не понадобится — сбережения будут расти благодаря вашей предусмотрительности и заботе.



кредитный потребительский кооператив

**Сибирский Капитал**



НАКОПИТЕЛЬНЫЙ  
БОНУС

Сумма, руб.	Срок, мес.	Ставка, %
от 10000	от 6-11	15
	от 12 до 23	16
	от 24 до 35	17
	от 36 до 48	21

**Минимальная сумма пополнения 3000 руб. проценты по сбережениям облагаются налогом НДФЛ, в соответствии с действующим законодательством. При досрочном расторжении договора возвращается только номинал, процент не начисляется и не выплачивается.**

В соответствии с ФЗ №190 «О кредитной кооперации», в целях выполнения норматива формирования паевого фонда, пайщик-сберегатель вносит добровольный паевой взнос в размере 10% от суммы сбережений. По окончании срока действия договора, либо при досрочном расторжении добровольный паевой взнос возвращается.

Кредитный потребительский кооператив «СИБИРСКИЙ КАПИТАЛ» осуществляет свою деятельность для членов кооператива

## РАЗГОВОР С ПАЙЩИКОМ

# Я и медбрат, и повар, и официант, и дворник, и банщик

**В городе Тюкалинске проживает замечательный человек Василий Афанасьевич Чащин. Уже более двух лет он с удовольствием пользуется услугами кооператива. Много хороших искренних слов было сказано им в адрес кооператива. 24 января Василию Афанасьевичу исполнилось 86 лет. Мы поздравляем Василия Афанасьевича с этой датой.**



- Когда началась война, я учился в 6 классе, - говорит Василий Афанасьевич. - Ненавидел немецкий язык и из-за этого школу бросил. Меня приставили к И.И.

Кармацкому учиться на медника. А через год отец взял меня к себе в МТМ стажером. Оправившись от болезни, отец стал бригадиром. Со всего района свозили к нам старье,

разбитые полторки. Мы восстанавливали машины и отправляли их на фронт. В 1945 году меня отправили на посевную в один из совхозов, а потом машину, на которой я работал, передали совхозу, и пришлось мне вернуться домой и стать чернорабочим. Прав у меня не было, и я решил пойти на курсы. А меня не приняли по состоянию здоровья. В пять лет я переболел скарлатиной, и как следствие наступила частичная глухота. Чтобы пойти в военное училище, о котором я мечтал, не могло быть и речи, и я поступил учиться в Тюкалинский сельхозтехникум на механика. Здесь раскрылись мои способности к математике и физике. После его окончания работал механиком-контролером и экспедитором. Поступил в автодорожный институт, днем учился, вечером разгружал баржи. Но попал в больницу и от своей группы отстал. Решил вернуться домой и идти работать в автотору в ремонтный цех. Потом меня отправили учиться в Подмоскowie в Боровскую школу инструкторов. В 1951 году я стал инструктором производственного обучения. Работал преподавателем в Москаленках, в 1953 году по направлению

поступил в Челябинский сельхозинститут. В 1954 году женился на Таисии Павловне, она работала на заводе шлифовщицей. После защиты диплома приехали с ней в Тюкалинск. Вместе мы уже 58 лет. У нас двое детей Евгений и Наталья, 5 внуков, 3 правнука и 3 правнучки. После института я преподавал у механиков в Тюкалинском сельхозтехникуме, затем работал в Омском зооветтехникуме и сельхозтехникуме, потом снова вернулся в Тюкалинск и преподавал спецдисциплины.

Василий Афанасьевич всегда очень любил танцевать, по молодости часто сам организовывал танцы, играл на гитаре, мандолине, баяне, любил спеть хорошую песню. В свободное от работы время занимался фотографией, сам сделал фотоаппарат. Потом были холодильник, автомобиль, сенокосный агрегат. Среди увлечений В.А. Чащина также охота и рыбалка, причем сети рыболов плел и до сих пор плетет сам. Все умеет этот интересный рассказчик и удивительный человек. Как сам он шутит: «Я и медбрат, и повар, и официант, и дворник, и банщик».

## Красота для души

**Мелузова Светлана Алексеевна увлеченная творческая натура - участница, фестивалей и выставок декоративно-прикладного творчества с. Исетское.**

- Светлана, как и от кого, вы узнали о КПК «Сибирский Капитал»?

- В один из обычных дней, когда я забирала дочь из детского сада, в фойе мне попался на глаза рекламный буклет, меня заинтересовали ваши услуги, так я стала пайщицей кредитного кооператива.

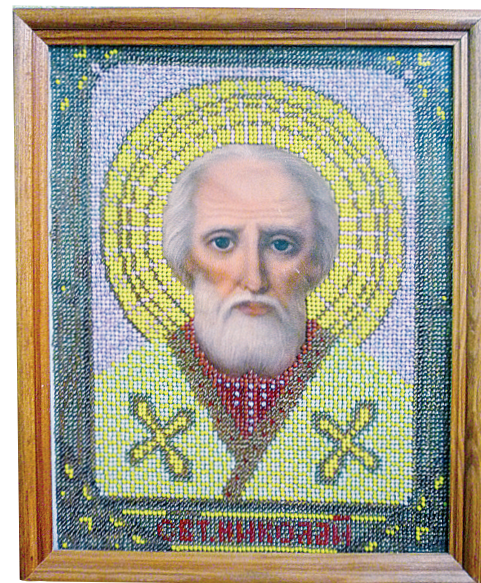
В последствии я не разу не пожалела что пользуюсь вашими услугами, сначала была возможность положить сбережения, потом захотелось получить водительское удостоверение, научиться вождению и я решила взять в кооперативе заем. Теперь я уже получила права, получаю огромное удовольствие от вождения. Я очень увлекающийся и творческий человек, в свободное от работы время вышиваю картины, работаю в разных техниках, бисером, крестиком.

- Кто научил?

- Сама, с детства это увлечение у меня, многие знания по рукоделию почерпнула из школьных уроков труда.

На вопрос, в какой технике картины даются сложнее Светлана ответила:

- И с бисером интересно и с мулине.



У мастерицы уже довольно много работ в различном формате, сюжеты все запоминающиеся, яркие. Как говорит девушка, своими рукотворными изделиями она с удовольствием украшает свою комнату.

- Что дает Вам это увлечение?

-Занимаюсь вышивкой больше для души, хотя признаюсь, частенько поступают предложения подарить или продать, ту ли иную картину.

Когда девочка с детства чему ни-будь, научится, это всегда пригодится в дальнейшем и вообще, на мой взгляд, вышивать лучше, чем проводить время попусту - говорит Светлана.

- Я рада что, могу быть примером для моей пятилетней дочери. Она уже во всю, проявляет интерес к рукоделию, говорит: «Мама, я хочу вышивать, как ты!»

Со своими работами Светлана принимала участие в районном фестивале «Исетская Мозаика» и других выставках декоративно прикладного творчества.

- Светлана мы желаем Вам успехов в вашем творчестве, много прекрасных работ и новых идей.

- Спасибо! В мою очередь я бы хотела поблагодарить Кредитный кооператив не только за финансовую взаимную помощь, но и за душевное и внимательное отношение к пайщикам.



Скидка пайщикам КПК «Сибирский капитал» от 5%



**ПЛАСТИКОВЫЕ, АЛЮМИНИЕВЫЕ ОКНА, ДВЕРИ**  
(5 лет гарантии)

Классические белые. Ламинация под дерево 6 цветов. ПВХ окна Salamandr с алюминиевой накладкой любого цвета. Комплектующие к окнам (подоконники, водоотливы, москитные сетки, сэндвич 10мм, 24 мм, 32 мм и др.). Отделка и утепление лоджий ПВХ панелями.

**НАТЯЖНЫЕ ПОТОЛКИ (10 лет гарантии)**

Фактура: мат, сатин, лак 200 оттенков. Перфорированные 2 вида. Тканевые белые. Двухуровневые конструкции. Дизайнерские потолки с рисунком. Небо 550 руб. за м<sup>2</sup>.

**ФОТОБОИ**

Фактура: лен, песок, живопись маслом, фабрика. Арт печать на холсте.

**ФРЕСКИ от 5000 м<sup>2</sup>**

**ПОТОЛОЧНЫЕ КАРНИЗЫ** для штор любой длины.

**КАРНИЗЫ ДЕТСКИЕ НАЛИВНЫЕ ПОЛЫ ДИЗАЙН ИНТЕРЬЕРА**

Весь спектр качественных монтажных услуг. Постоянные скидки для пенсионеров. Сезонные акции и распродажи. Оплата по пластиковым картам, рассрочка, кредит.

**ДОКА-МАСТЕР СВОЕГО ДЕЛА!**

г. Ялуторовск, ул. Ленина, д. 56 (гостиница Сибирь), офис 100  
Тел./факс 2 01 44, тел. 5 06 07

## ЮРИДИЧЕСКАЯ КОНСУЛЬТАЦИЯ

# Непредвиденные ситуации при составлении завещания



**Большинство из нас знают, что завещание – это такой документ, где прописано, кто будет являться нашим наследником, что его нужно обязательно заверить у нотариуса, что данный документ можно отменить или дополнить в любое время. На первый взгляд все легко и предельно просто. Но в то же время существует немало нюансов, которые могут вызвать вопросы. О самых интересных случаях, связанных с процедурой завещания, рассказала юрисконсульт Вера БЕСПАЛОВА.**

Итак, рассмотрим первый случай, когда супруги оформляют завещание друг на друга. Обычно в этом случае наследство переходит от одного к другому в случае его смерти. Но как же будет определяться наследование, если супруги умерли в один день, к примеру, в автомобильной аварии или в авиакатастрофе? В этом случае, по закону следует: «граждане, умершие в один и тот же день, считаются умершими одновременно и не наследуют друг после друга». В данной ситуации наследниками будут считаться прямые наследники каждого из почивших супругов. К примеру, у них осталось двое детей, и, кроме этого, мать супруги и отец супруга. Других близких родственников, то есть наследников первой очереди, у них больше нет. Таким образом, по закону имущество, которое принадлежит умершей супруге, перейдет по наследству ее родственникам в следующих долях: по 1/3 доли детям и матери супруги (то есть бабушке

детей). А имущество супруга отойдет также в размере 1/3 доли к каждому из детей и его отцу (то есть дедушке этих детей). То есть каждый из детей получает по 2/3, а родители – по 1/3 доли. Другой нетривиальный случай – завещание с обременением. Этот способ наследования предполагает, что на наследника или же исполнителя завещания возлагаются некие обязанности, прописанные в завещании наследодателем, которые они должны будут исполнить. К примеру, часто бывает прописано следующее условие: содержание и уход за домашними животными, принадлежавшими владельцу имущества. В случае, если наследник откажется исполнить свои обязанности (например, следить все за теми же домашними животными), в любом случае наследство они получат. Но вот заинтересованные лица, в пользу или в интересах которых установлено завещательное обременение, имеют право через судебное вмешательство заставить «непослушных»

наследников исполнить обязательства, прописанные в завещании. Еще один часто встречающийся «наследственный» нюанс – когда наследником является не конкретный человек, а компания, то есть юридическое лицо. «Оставить наследство можно не только в пользу своих родственников или членов семьи, но и в пользу организаций, компаний, кооперативов, обществ, т.е. юридических лиц», – объясняет Вера Беспалова. Кстати, нужно заметить, что со своей стороны сами юридические лица не имеют права завещать свое имущество на законных основаниях. Так, например, если коллекционер-нумизмат владеет собранием дорогих редких монет, то он имеет право завещать их какому-либо благотворительному фонду или же музею. Как следствие – в этом случае даже его ближайшие родственники (супруг, дети и родители) уже не смогут претендовать на драгоценную коллекцию. И еще один интересный случай с завещанием – так называемый запасной наследник. Так, наследодатель может указать не только лицо, которому «отписывает» свое имущество, но и определить «запасной вариант» – человека, который сможет претендовать на имущество в том случае, если основной наследник не сможет его принять по определенным причинам (если он умрет, не успев получить наследство, или же будет признан недостойным наследником). Юрист разъясняет данный нюанс на следующем примере: «Собственник квартиры может завещать принадлежащую ему квартиру в городе своему старшему сыну, указав, что если по какой-то причине старший сын не получит данное наследство, квартира перейдет в собственность младше-

го сына». И последний случай – «тайное» завещание. Его может написать каждый человек, при этом его содержание не нужно никому показывать, даже нотариусу. Так, владелец имущества составляет завещание, определяет наследников, после чего данный документ передает нотариусу в запечатанном конверте и в присутствии двух свидетелей. Данное завещание вскрывается только по истечении 15 дней после того, как нотариусу будет предоставлено свидетельство о смерти наследодателя, после чего завещание оглашается и подписывается протокол о вскрытии и прочтении данного документа. Как вы видите, оформление завещания может сопровождаться самыми разными непредвиденными ситуациями. Кроме того, профессиональный юрист поможет разъяснить нюансы, руководствуясь буквой закона.

## Пенсионный фонд информирует

С 1 января 2014 года размер социального пособия на погребение, а также размер стоимости услуг, предоставляемых согласно гарантированному перечню услуг по погребению, подлежащей возмещению специализированной службе по вопросам похоронного дела, увеличится на 5,0%. С учетом ранее проведенных индексаций размер указанных выплат с 1 января составит 5 002,16 руб. При этом в районах и местностях, где установлен районный коэффициент к заработной плате, этот размер определяется с применением районного коэффициента и составит 5752,48 руб. (1,15%) и 6002,59 руб. (1,20%).

**Министр труда и соцзащиты РФ Максим Топилин сообщил журналистам, что в наступившем году будет продолжено повышение пенсий.**

Предусмотрено, что в 2014 году повышение составит: с 1 февраля – 5,5 %, с 1 апреля – 3,3 %. А всего за 2014 год увеличение достигнет 9 %.

«Это, естественно, выше инфляции, – подчеркнул министр, – поэтому будет увеличение

## Как изменятся пенсии в 2014 году

реальных пенсий». Он озвучил предполагаемые цифры. По его словам, в 2014 году средний размер трудовой пенсии составит 11 144 руб., в 2016 году – более 13,2 тыс. руб.

М. Топилин заверил, что «соотношение с прожиточным минимумом пенсионера к 2016 году поднимется почти до 192 %».

«Социальные пенсии будут проиндексированы в более высоких объемах», – сообщил министр.

Социальные пособия, по данным М. То-

пилина, будут проиндексированы в 2014 году на 5 %. Также предлагается «подготовить ещё дополнительные поправки в законодательство о несчастных случаях на производстве и серьезным образом увеличить возмещение расходов в случае гибели пострадавших на производстве. Сейчас эти выплаты составляют всего 80 тыс. руб.». Планируется увеличить выплаты до 1 млн руб.

По словам руководителя министерства, прогноз доходов Пенсионного фонда в ближайшие три года выглядит так:

- 2014 – 6,8 трлн руб., увеличение на 6,5 %,
- 2015 – 7,4 трлн руб., увеличение на 9,3 %,
- 2016 – 8,2 трлн руб., увеличение на 10,8 %.

Кроме того, по словам министра, увеличение страховых взносов до 2016 года не предусматривается. «Ключевым моментом, – заявил Топилин, – является то, что не предусматривается никаких решений по увеличению тарифов страховых взносов во внебюджетные фонды. Они будут такими, какими они предусмотрены уже принятыми законами».

Пресс-служба министерства труда и социальной защиты РФ

**Евростиль**

Шелковые жидкие обои  
Лепные изделия из полиуретана  
Фасадный декор

г. Тобольск ТД «СВ», 9 мкр., 3 эт. пав. 7  
ТК «Ермак», «Серебряный ряд»  
тел.: 22-09-80, 8-902-850-39-25

Скидка пайщикам КПК «Сибирский капитал» 5%

**Ремонт квартир и домов** евро стандарт

**Кровля**  
**Окна**

г. Ялуторовск 5-00-60  
тел. 8 950 495 0060

Скидка пайщикам КПК «Сибирский капитал» 13%

## КПК ПРЕДЛАГАЕТ

### КПК «Сибирский капитал» предлагает Целевой заем на приобретение автомобиля

**Целевой заем - это самый крупный на сегодняшний день вид займа, выдаваемый кредитной организацией на приобретение конкретного продукта.**

Это может быть как покупка недвижимости, автомобиля, бытовых товаров, так и оплата образования, отдыха, ремонта, медицинских услуг и т. д. Цель получения кредита всегда оговаривается в договоре между кредитной организацией и клиентом, использовать заем на другие нужды человек не может. Как правило, фактически деньги на руки заемщику не выдаются, а перечисляются сразу на счет продавца, в противном случае с заемщика потребуют подтверждения целевого использования средств.

К целевому займу относится и заем на покупку автомобиля, где приобретаемый автомобиль выступает в качестве обеспечения по займу. С одной стороны, залоговые займы считаются наиболее безопасными с точки зрения внутренних рисков кредитных организаций, поэтому процентные ставки по ним ниже обычных.

С другой стороны, заемщик не может полностью распоряжаться приобретенным автомобилем (продать, обменять и др.) до полного погашения своих кредитных обязательств перед кредитной организацией, являющейся залогодержателем.

У целевого займа на приобретение автомобиля в КПК «Сибирский капитал» есть свои преимущества — меньше требований к пакету документов заемщика, вам не придется в обязательном порядке оформлять КАСКО.

### целевые займы на покупку автомобиля



Залог приобретаемого автомобиля. Перечисление денежных средств продавцу. Кооператив вправе запросить поручительство третьих лиц.

сумма руб.	срок мес.	процент в месяц
от 100000 до 500000	12-36	от 2,5

(3452)68-99-67

WWW.kpk72.ru

Кредитный потребительский кооператив «СИБИРСКИЙ КАПИТАЛ» осуществляет свою деятельность для членов кооператива

## ПОЛЕЗНО ЗНАТЬ

### Готовим документы к назначению пенсии

В целях обеспечения полноты и достоверности сведений о пенсионных правах граждан, приобретающих право на трудовую пенсию (страховую часть трудовой пенсии) по старости в ближайшие 12 месяцев, а также своевременного и правильного установления пенсии, в том числе досрочной (по Спискам № 1 и № 2, при осуществлении педагогической, медицинской деятельности, многодетным матерям, родителям инвалидов с детства, гражданам, работавшим в районах Крайнего Севера и приравненных к ним местностям и др.), управлениями ПФР проводится заблаговременная работа с документами «будущих» пенсионеров, которая завершается не менее чем за месяц до наступления права на пенсию.

В этой связи территориальные органы Пенсионного фонда РФ в городах и районах Свердловской области приглашают граждан обращаться за 6 месяцев (и ранее) до наступления права на пенсию в управления ПФР (отдел (группа) оценки пенсионных прав застрахованных лиц) по месту жительства с документами, необходимыми для назначения пенсии.

Специалисты территориальных органов Пенсионного фонда проведут оценку правильности оформления документов и полноты информации о страховом (трудовом) стаже, стаже на соответствующих видах работ (с особыми условиями труда, длительным выполнением профессиональной деятельности, работой на Севере), заработке, сведений индивидуального лицевого счета (за период после регистрации гражданина в качестве застрахованного лица в органах Пенсионного фонда), сформируют макет электронного выплатного дела.

В случае необходимости специалисты управления дадут разъяснение о том, какие документы требуется представить дополнительно, окажут содействие в получении документов от архивных и других организаций.

Проведенная предварительная работа с документами граждан сокращает сроки назначения пенсии, поскольку при обращении за назначением пенсии по достижении пенсионного возраста у заявителя уже будет сформирован весь пакет необходимых документов. Заявление о назначении пенсии по старости может

быть принято управлением Пенсионного фонда не ранее чем за месяц до возникновения права на эту пенсию. Если к заявлению приложены все необходимые документы, то пенсия будет назначена в 10-дневный срок со дня регистрации заявления в территориальном органе ПФР.

Всем гражданам, кому скоро предстоит реализовать свое право на пенсионное обеспечение, рекомендуется обращаться в управление Пенсионного фонда по месту жительства и представить следующие документы:

- Паспорт;
- Страховое свидетельство обязательного пенсионного страхования (СНИЛС);
- Трудовую книжку;
- Уточняющие справки (если имеются);
- Справки о работе, сведения о которой отсутствуют в трудовой книжке;
- Справку о периодах работы (службы) и иной деятельности, учтенных при исчислении стажа (определении размера) при назначении пенсии за выслугу лет в соответствии с Законом РФ «О пенсионном обеспечении лиц, проходивших военную службу, службу в органах внутренних дел, Государственной противопожарной службе, органах по контролю за оборотом наркотических средств и психотропных веществ, учреждениях и органах уголовно-исполнительной системы, и их семей» (при необходимости);
- Справку из органов занятости (для подтверждения периодов получения пособия по безработице);
- Справку о заработной плате за любые 60 месяцев работы подряд до 01.01.2002 (если имеется в наличии);
- Военный билет;
- Диплом или свидетельства об окончании учебных заведений;
- Свидетельства о рождении детей.
- Документы об изменении фамилии, имени, отчества и прочее.

КРЕДИТНЫЙ ПОТРЕБИТЕЛЬСКИЙ КООПЕРАТИВ  
СИБИРСКИЙ КАПИТАЛ

## ЗАЙМЫ-ЭКСПРЕСС



от 1-3 месяцев

возможно досрочное гашение  
с пересчетом процентов

0,5% в день  
без обеспечения

Информация предназначена только для пайщиков КПК «СИБИРСКИЙ КАПИТАЛ» для граждан не являющихся пайщиками НЕ РАСПРОСТРАНЯЕТСЯ  
ВСТУПИТЕЛЬНЫЙ ВЗНОС 100 РУБ.; ЧЛЕНСКИЙ 600 РУБ.; ПЛЕВЫЙ 200 РУБ. ДЛЯ ЮР. ЛИЦ ВСТУПИТЕЛЬНЫЙ 3000 РУБ.; ПЛЕВЫЙ 2000 РУБ.; ЧЛЕНСКИЙ 12000 РУБ.  
ОГРН 1107232006980, ИНН КПП 7203245802/720301001 г. Тюмень пр. 3й Слободской 16 тел.: (3452)68-99-67

# Наши комнатные помощники

**К нам в редакцию пришло письмо от постоянного читателя В.А. Евдокимова, который попросил рассказать о том, как можно использовать комнатные растения в народной медицине и поделиться рецептами.**

Тема лечения домашними растениями очень обширная, поэтому на протяжении нескольких номеров мы будем публиковать советы и рекомендации по их использованию. Но, как обычно, предупреждаем, что народная медицина может принести результаты, только как сопутствующее основному лечению средство.

■ **Практически на каждом подоконнике в доме, где выращивают цветы, живет красавица-ГЕРАНЬ (журавельник).** Оказывается, что растение имеет более трехсот видов и обитает во многих уголках земли, даже в тропиках.



В народной медицине герань используют для лечения отитов, насморка, заболеваний внутренних органов, при различных невралгиях.

✓ Чтобы избавиться от насморка, необходимо свежим соком герани смочить ватку и вдыхать запах в течение нескольких минут.

✓ Хорошее средство от диареи – пожевать несколько ли-сточков растения.

✓ Для разглаживания морщины придания коже сияния, в формочках для льда необходимо заморозить свежие соцветия, залитые чистой водой. Получившимися кубиками протирать лицо несколько раз в день.

✓ Хорошо помогает герань при приступах межреберной невралгии. Несколько листков комнатного растения прикладывают к больному месту, сверху накрывают шарфом или теплым платком. Повязку нужно менять каждые тридцать минут. Обычно боль проходит через один-два часа.

✓ Зубную боль поможет снять лист герани, который необходимо поместить за щеку.

✓ Свежий сок герани помогает при заболеваниях ушей.

✓ Настой корней растения помогает при артериальном давлении и сердечно-сосудистых заболеваниях. Для этого необходимо 1 чайную ложку измельченных корней залить 1 стаканом кипятка, настоять 8 часов, после чего процедить, отжать и довести объем средства до первоначального. Принимать до еды в несколько приемов в течение дня.

■ **Одно из самых используемых в народной медицине комнатных растений – это, конечно же, АЛОЭ.** Считается, что наиболее подходящие для лечения – это листки зрелых растений, живущих более трех-пяти лет. Применяют либо свежесрезанные листья, но чаще срезанные заранее и полежавшие в нижнем отделении холодильника в течение трех дней.

✓ Хорошо помогает алоэ при заболеваниях десен, пародонтозе. Для этого необходимо два раза в день после чистки зубов полоскать рот соком алоэ, разбавив



его остуженной кипяченой водой в пропорции 1:1.

✓ Для лечения конъюнктивита нужно закапывать в каждый глаз по паре капель чистого сока. Листья заранее подержать в холодильнике.

✓ Излечивает алоэ и насморк. Несколько раз в течение дня закапывайте сок свежего растения в носовые проходы, и вскоре от недуга не останется следа.

✓ Для того чтобы избавиться от сильного кашля, необходимо смешать по две части корня солодки, багульника и травы тимьяна с одной частью мать-и-мачехи и сока алоэ. Четыре столовых ложки средства залить двумя стаканами кипящей воды, выдержать в течение получаса на водяной бани. Принимать по трети стакана до пяти раз в день.

✓ Разрезанные листья свежего растения способны успокоить даже сильные раны, а также оказать помощь при экземах, ожогах, лишаях и порезах.

✓ Используют растение и в косметических целях, например, при выпадении волос. Чтобы приготовить маску, нужно: 1 столовую ложку сока алоэ смешать с 1 столовой ложкой меда, добавить чайную ложку чесночного сока и 1 взбитый желток.

Средство нанести на корни волос, немного втереть, укутать голову полиэтиленом, накрыть сверху махровым полотенцем. Держать 30 минут, после чего смыть отваром ромашки, полевого хвоща и крапивы. Повторять пару раз в неделю на протяжении четырех месяцев.

■ **Обладают волшебными свойствами и домашние ФИАЛКИ.** Всего один листик растения способен справиться со многими недугами.



✓ Для того чтобы ушли боли в спине, нормализовалось давление, поможет лечебное средство из фиалки. Для его приготовления нужно покрошить 1 листик растения, залить 1 стаканом горячей кипяченой воды, немного подождать, пока отварнастоится. Добавлять в чай или принимать небольшими глотками в течение 2-3 недель, затем на неделю сделать перерыв и провести повторный курс лечения.

✓ При головных болях и шуме в ушах принимают чай из фиалки.

✓ Чтобы унять боль в сердце, нужно 1 лист фиалки измельчить, залить кипятком и выпить в течение дня небольшими глотками. Использовать больше одного листика не стоит, так как это может вызвать раздражение кишечника и желудка.

## Восточные сладости

**Финики в арабских государствах являются одним из любимых и приоритетных продуктов питания. В России их чаще всего используют как приятный десерт. Они содержат полный набор необходимых человеку микроэлементов и витаминов.**



В этом продукте очень много глюкозы и фруктозы, поэтому он не влияет на уровень сахара в крови. Плоды хорошо насыщают и быстро утоляют голод. Из микроэлементов в финиках есть железо, цинк, медь, калий, марганец, фосфор, натрий, кальций, кобальт, алюминий, бор, сера и др.

В них насчитывается 23 аминокислоты, многие из которых отсутствуют в других продуктах. Финики богаты важнейшими витаминами С, В1, В6, В2, А, а также рибофлавином, ниацином, пектином и пищевыми волокнами.

В них есть селен, который снижает риск возникновения опухолей, а также фтор,

способствующий укреплению зубов. Аминокислота триптофан делает плоды незаменимыми для мозга. Особенно полезны они для пожилых людей, так как способствуют оптимальному функционированию мозга. Триптофан замедляет процессы старения, если организм получает его в достаточном количестве. Кроме того, эта аминокислота придает финикам успокаивающие и снотворные свойства.

Финики считаются малокалорийными и прекрасно восполняют нехватку питательных веществ. Поэтому их рекомендуют диетологи в качестве полезного продукта. Для тех, кто стремится похудеть, финики являются идеальной альтернативой сладостям.

## БАЗА ОТДЫХА «БЕЛАЯ РЕЧКА»

На базе отдыха имеются:

-Гостиница

-Русская баня

-Рыбалка

-Кафе (домашняя кухня), проведение праздников, корпоративных мероприятий до 40 человек, караоке.



Мы находимся: Тюменская область, Ялуторовский р-н, 820 м на восток от 20 км по правой стороне автомобильной дороги Ялуторовск – Заводопетровское.

Обращаться по телефону: 89088684533

Скидка пайщикам КПК «Сибирский Капитал» по членской карте до 15%

Реклама

## Как вызвать экстренную помощь?

### МТС

010 — Пожарная охрана  
020 — Полиция, Милиция  
030 — Скорая помощь  
040 — Служба газа



### Мегафон

010 — Пожарная охрана  
020 — Полиция, Милиция  
030 — Скорая помощь  
040 — Служба газа



### Ютел, Ростелеком

010 — Пожарная охрана  
020 — Полиция, Милиция  
030 — Скорая помощь  
040 — Служба газа



### Билайн

001 — Пожарная охрана  
002 — Полиция, Милиция  
003 — Скорая помощь  
004 — Служба газа



### Мотив, Скай-Линк

901 — Пожарная охрана  
902 — Полиция, Милиция  
903 — Скорая помощь  
904 — Служба газа



## В Тюмени с 1 февраля проезд в автобусах будет 18 рублей

Проезд в общественном транспорте Тюмени с 1 февраля подорожает на 2 рубля и составит 18 рублей. Напомним, что о повышении цены поездок по городу еще в декабре говорил глава администрации Тюмени Александр Моор, но тогда дата 1 февраля называлась как предполагаемая.

Как пояснил заместитель директора департамента дорожной инфраструктуры и транспорта администрации Тюмени Роман Шулепов, повышение цены вызвано по нескольким причинам и рассчитывалось по специальной методике, в которой учтены все статьи затрат на городские перевозки.

Например, доля заработной платы людей, обеспечивающих транспортное обслуживание тюменцев, в цене билета составит 7 руб. 24 копейки, 4 рубля 32 копейки предусмотрены на топливные расходы и горюче-смазочные материалы. На техобслуживание и капремонт — 2 рубля 21 копейка.

Последний раз повышение стоимости проезда было в 2012 году, напомнили в пресс-службе администрации города. С тех пор дизель подорожал на 14,75%, бензин — на 15,40%. Выросла и зарплата работников в среднем на 21%. На 13% вырос тариф страховых взносов. Кроме того, добавились и новые статьи расходов перевозчиков, таких как страхование гражданской ответственности перед пассажирами и оснащение пассажирского транспорта навигационным оборудованием. Помимо этого в настоящее время в целях развития автоматизированной системы оплаты проезда в методику были добавлены расходы по содержанию этой системы. Все это и обусловило необходимость повышения тарифа.

В администрации города также заверили,

что все транспортные льготы сохранятся в полном объеме: пенсионеры города Тюмени будут ездить бесплатно, студенты — за 50% стоимости, школьники — за 20%.

Отметим, что в крупных городах УрФО стоимость проезда колеблется в интервале от 14 до 23 рублей. Самый дешевый проезд в Кургане и обходится гражданам в 14 рублей. Самый дорогой проезд — 23 рубля — в Екатеринбург, Сургуте, Ханты-Мансийске и Нижневартовске.

## В МЧС сообщили, как теперь вызывать полицию и скорую помощь и по какому номеру работает сервис блокировки банковских карт

Жителям России теперь нужно запоминать новые номера экстренных служб. Министерство связи и массовых коммуникаций закрепило своим приказом за службой пожарной охраны и реагирования в чрезвычайных ситуациях номер 101, за полицией — 102, службой скорой медицинской помощи — 103, аварийной газовой сети — 104. Вызвать таким образом пожарных, полицию или скорую помощь можно как со стационарных номеров, так и с сотовых. Вместе с тем, пока остались номера 01, 02, 03, 04.

— Кроме того, вводится новый короткий номер — 115, — сообщили в пресс-службе МЧС России. — Он выделяется для единой службы консультативной поддержки граждан при получении государственных и муниципальных услуг в электронном виде. Для доступа к телефонной линии «Ребенок в опасности» можно будет использовать номера 121 и 123.

Оказывается, теперь можно позвонить и по другим трехзначным номерам. Точное время можно узнать по номеру 100, сервис блокировки

банковских карт работает по номеру 116. Телефон справочной службы оператора — 118, службы помощи людям с наркотической зависимостью — 120, службы приема телеграмм по телефону — 126, ГИБДД — 127. Телефон доверия можно воспользоваться, набрав 128, а позвонить в службу психологической помощи можно по номеру 129.

Все эти номера можно использовать в любых сетях местной телефонной связи всех операторов России.

## Тюменские пенсионеры будут получать почти на 700 рублей больше

С 1 февраля в России на 6,5 процента вырастет страховая часть трудовых пенсий по старости, инвалидности и по случаю потери кормильца. Данное повышение коснется 322 тысяч жителей юга Тюменской области (90 процентов от общего числа пенсионеров). В результате индексации средний размер пенсии составит 11 тысяч 453 руб, сообщает пресс-служба регионального Отделения ПФР.

Так, в среднем размер трудовых пенсий по старости по югу области увеличится на 699,02 рубля, по инвалидности — на 432,53 рубля, по случаю потери кормильца — на 393, 78 рубля.

Кроме того, размер выплат инвалидам вследствие военной травмы и участникам Великой Отечественной войны, получающих две пенсии, увеличится на 1028,28 рубля и на 1021,76 рубля соответственно. Средний размер пенсий граждан, награжденных знаком «Жителю блокадного Ленинграда», вырастет на 935,05 рубля.

Следующее повышение пенсий ожидается с 1 апреля 2014 года. Это будет дополнительное увеличение трудовых пенсий с учетом индекса роста доходов ПФР в расчете на одного пенсионера за 2013 год.

## МАСТЕР-КЛАСС

Вы собираетесь пересадить цветы и заменить горшочки? Не спешите выбрасывать старые горшки для цветов. Лучше придумайте для них оригинальный наряд.

Обычные глиняные или пластиковые горшки для цветов можно преобразить до неузнаваемости. Например, с помощью шпагата из натурального материала.

Плотно обернутые толстым шнуром, горшки с цветами будут выглядеть гораздо привлекательнее. Перед началом работы очистите глиняный горшок для цветов от пыли наждачной бумагой для того, чтобы шпагат лучше приклеился. Затем нанесите клей на верхнюю часть горшочка и начните оборачивать его шпагатом. Так как клей быстро высыхает, выполняйте работу поэтапно, продвигаясь сверху вниз. Чтобы фактура



нашей поделки была еще интереснее, шпагат перед началом работы можно выкрасить или нанизать на него несколько бусинок. Отделанные таким образом горшки для цветов можно украсить морскими ракушками.

Хорошо крепятся к шпагату и всевозможные булавки.

Также можно украсить обычный цветочный горшок с помощью техники «декупаж». Слово decoupage французского происхождения, обозначает «вырезать». Следовательно, техника декупажа — техника украшения, декорирования, оформления с помощью вырезанных бумажных мотивов. Такая техника украшения была изобретена китайскими крестьянами в XII веке, именно они сделали тонкую красочную бумагу и стали украшать с ее помощью различные предметы.

Для работы нам понадобится:

1. Горшок цветочный
2. Краска акриловая на водной основе «Композит» (цвет серебро) — без запаха
3. Губка
4. Кисть
5. Ножницы
6. Трехслойные салфетки
7. Клей ПВА
8. Витражный контур «золотой».
9. Акриловый лак на водной основе.
10. Ну и конечно вдохновение, куда же без него.

## Обновляем цветочные горшки



Начнем мы с Вами с грунтовки нашего горшочка серебряной акриловой краской. Данную процедуру, как Вы видите, мы производим с помощью обычной кухонной губки.

В нашем случае на коричневый горшочек мы наносим всего один слой краски, создавая как бы серебристую сеточку. Если Вы хотите добиться ровного цвета и перекрыть основной, то нужно будет наносить краску в несколько слоев. Отправляем горшочек сушиться.



цветной, он необходим нам для дальнейшей работы.

Разводим клей ПВА водой из расчета 1:3. Прикладываем вырезанный фрагмент к горшочку и аккуратно кистью, смоченной в растворе клея, приклеиваем наш цветок. Раствор клея наносим от середины к краям рисунка. Аккуратно расправляем все складки, и отправляем сушиться.

На высушенном горшочке с помощью витражного контура расставляем акценты на нашем цветке (обводим контур, тычинки). Когда наш декор затвердеет, горшочек покрываем акриловым лаком на водной основе (2 слоя). После сушки наш горшочек готов к эксплуатации.



## ВНИМАНИЕ КОНКУРС

## Творческий конкурс «Дело мастера боится»

Многие любят творить и создавать красоту своими руками. Именно для таких творческих натур в период с 10.02.2014 по 10.03.2014 г. мы проводим конкурс «Дело мастера боится».

Если вы пайщик КПК «Сибирский капитал», то ждем от вас работы, сделанные своими руками. Работы могут быть любыми (вышивка, резьба по дереву, макраме, живопись и т.д.).

За участие в конкурсе, будут определены 3 победителя, которые будут награждены денежными призами 1 место - 3000 руб., 2 место - 2000 руб., 3 место - 1000 руб., а так же поощрительные призы.

## Условия участия в конкурсе:

В конкурсе могут участвовать только авторские работы, в любой технике, обязательно выполненные своими руками, не заимствованные из журналов и ранее не размещенные в Интернете.

Для участия нужно принести поделку в дополнительный офис КПК «Сибирский капитал» и краткий рассказ о себе, о своем увлечении.

На конкурс принимаются только хорошие качественные работы (не более 3х от одного мастера).

Голосование будет проходить на сайте [kpk72.ru](http://kpk72.ru) и в социальных сетях.

После голосования победителей конкурса выбирает жюри. Итоги конкурса «Дело мастера боится» будут опубликованы на сайте [kpk72.ru](http://kpk72.ru) 17 марта 2014 г.

Подведение итогов конкурса состоится с 10 по 13 марта 2014г.; вручение призов победителям - 14 марта 2014г.

О выигрыше Победители уведомляются Организатором по телефону, в течение трех

дней после подведения итогов Конкурса.

Денежные призы и сертификат участника можно будет получить в дополнительных офисах КПК «Сибирский капитал».

Более подробную информацию вы сможете получить у специалистов в дополнительных офисах КПК «Сибирский капитал» а также на сайте [kpk72.ru](http://kpk72.ru) в разделе «Мероприятия конкурсы».

Организаторы конкурса: КПК «Сибирский капитал»

## ДЛЯ ПОЛЬЗЫ ДЕЛА

## Полезное увлечение – кроссворд

**КРОССВОРД** — игра, в которой необходимо угадать слова по их определению. Миллионы людей всех возрастов ежедневно решают головоломки.

По мнению исследователей, разгадывание кроссвордов развивает эрудицию, память, усидчивость. У молодых людей это занятие способствует развитию мышления, а у людей старшего возраста - сохранению ее активности.

Эта игра известна еще с древности. Исследователям встречались находки, похожие на кроссворд, датированные еще 1-4 вв. н. э. В частности, во время раскопок, производимых в Помпеях, была обнаружена головоломка, удивительно напоминающая современный кроссворд, которую ученые датировали 79 годом н. э.

Пик популярности кроссвордов пришелся на время развития газетно-журнального дела. Ведь в каждом издании существует развлекательная страничка или колонка, вот там-то и начали публиковать первые кроссворды и не прогадали.

Первый кроссворд, опубликованный в воскресном номере газеты «Уорлд» 21 декабря 1913 года, составил житель Нью-Йорка Артур Винн. Эта дата официально считается временем рождения первого кроссворда и занесена в Книгу рекордов Гиннеса.

Самый первый в России кроссворд был напечатан в Ленинграде 2 декабря 1925 года в литературном журнале «Резец» № 48. А на 2013 год зарегистрировано уже более 400 специализированных печатных изданий, публикующих кроссворды и головоломки различной степени сложности.

Со временем кроссворды перекочевали и в Интернет, где обрели новую жизнь. Кроме классического кроссворда существуют еще 24 разновидности этой головоломки.

Первое место среди составителей кроссвордов занимает Роже Боукартиз бельгийского города Брюгге. Свое 65-летие он отметил тем, что предложил для Книги рекордов Гиннеса самый большой в мире кроссворд - длиной 31 метр и шириной 53 сантиметра, который содержал 50 400 слов. Вопросы заняли 2734 страницы. Автор составлял свое творение почти четыре года.

В мае 1966 года лондонская газета «Таймс» получила письмо от женщины с острова Фиджи, сообщившей, что ей только что удалось решить Кроссворд № 673 в выпуске газеты от 4 апреля 1932 года. Таким образом, максимально затраченное время на разгадку кроссворда составляет 34 года.

**ПО ГОРИЗОНТАЛИ:** 1. И ... попавший в переплёт, ягнёнка дядей назовёт (посл.). 6. Фигура пилотажа. 8. Вертикальный транспорт. 9. Нечто малое. 10. Часть туши. 11. «Пшеничное страдание». 13. Тебе дано, а люди пользуются (загадка). 15. Газ, чья жидкая ипостась верно служит для охлаждения сверх точных приборов. 17. «Собачий» тариф. 19. Самый весёлый из древнеримских богов. 22. Водоём, которому на месте не сидится. 24. Бочоночная игра. 25. Азбука из двух знаков. 28. Острый кол. 31. Знахарь с дипломом. 33. Передача мяча партнёру. 34. Огненная «река». 35. Съедобный гриб. 36. Небольшая плохая изба, хижина. 37. «Падающая» башня в Италии. 38. Деликатес из баклажана. 39. Сплав на основе никеля, алюминия.

**ПО ВЕРТИКАЛИ:** 2. Собрание патронов. 3. Тяжёлое положение. 4. Горящий и светящийся раскаленный газ, огонь. 5. Алмаз-фальшивка. 6. Ума ..., да другая не почата (посл.). 7. Род попугая с хохлом на голове. 12. Тропическое дерево, из семян которого делают шоколад. 14. Фломастер-толстяк. 16. Ненасытный и жадный в еде. 17. Футбольный урок. 18. Остров Афродиты. 20. Паломничество в Мекку. 21. Псевдоним офицера в шахматах. 23. Плохая лошадь. 26. Остроумный человек. 27. Крупнейший огранённый бриллиант «... Африки» украшает главный английский скипетр. 29. Несостоявшийся выстрел. 30. Штат США. 32. Горы в Западной Европе. 33. Труженик эшафота.

## ОТВЕТЫ

**ПО ГОРИЗОНТАЛИ:** 1. Волк. 6. Пике. 8. Лифт. 9. Толика. 10. Рулька. 11. Мука. 13. Имя. 15. Азот. 17. Такса. 19. Бахус. 22. Река. 24. Лото. 25. Морзе. 28. Рожон. 31. Врач. 33. Пас. 34. Лава. 35. Груздь. 36. Лачуга. 37. Пиза. 38. Икра. 39. Ални.

**ПО ВЕРТИКАЛИ:** 2. Обойма. 3. Кризис. 4. Пламя. 5. Страз. 6. Палата. 7. Какаду. 12. Какао. 14. Маркер. 16. Обжора. 17. Тайм. 18. Кипр. 20. Хадж. 21. Слон. 23. Кляча. 26. Острик. 27. Звезда. 29. Осечка. 30. Орегон. 32. Альпы. 33. Палач.

## Адреса офисов «Сибирский Капитал»

ТЕЛЕФОН: 8 (3452)68-99-67

## ТЮМЕНСКАЯ ОБЛАСТЬ

г. Тюмень, д. Комарова, Пр.3 Слободской 16 тел.: (3452) 68-99-67  
г. Тюмень, ул. Первомайская 6, ТЦ «Сибирь», 2 эт., пав. 234 тел.: (3452) 68-99-67 доб. 156  
г. Тюмень, ул. Ямская 91 «а» тел.: (3452) 42-09-18  
г. Ялуторовск, ул. Ленина 56, оф. 321 тел.: 3-91-42  
г. Заводоуковск, ул. Шоссейная, д. 156, оф. 12 тел.: (34542) 2-17-10  
г. Ишим, ул. Иркутская, д. 11, ТЦ «Квартал», 3 эт. Тел.: (34551) 7-81-21  
г. Тобольск, 9 мк-он, д. 5г, ТЦ «Св», 3 эт. Тел.: (3456) 25-48-46  
с. Исетское, ул. Свердлова, д. 11, оф. 11, тел.: (3452) 68-99-67 доб. 125  
с. Ярково, ул. Пионерская 89, тел.: (3452) 68-99-67 доб. 126  
р.п. Голышманово, ул. Садовая, д. 82, 4 эт. Тел.: (34546) 2-52-02  
п. Боровский, ул. Островского, д. 34/1, оф. 13, тел.: (3452) 55-23-41  
с. Б. Сорокино, ул. Ленина д. 48, оф. 12, тел.: (34550) 2-30-90  
с. Н. Тавда, ул. Октябрьская, д. 4 оф. 9, тел.: (34533) 2-44-25  
с. Абатское, ул. Ленина, д. 18, оф. 19, тел.: (34556) 5-24-74  
с. Омутинское, 1-ый м-он, д. 13, оф. 8, тел.: (34544) 3-30-52  
с. Ярково, ул. Ленина, д. 82, ст.1, оф. 305, тел.: (3452) 68-99-67 доб. 148  
с. Упорово, ул. Володарского д. 39, стр. 1, оф. 1 тел. (34541)3-31-20

## ОМСКАЯ ОБЛАСТЬ

г. Омск, ул. 70 лет Октября, д. 24, оф. 301, тел. (3812) 70-07-22  
г. Калачинск, ул. Ленина, д. 50, каб. 15, тел.: (38155) 2-33-13  
г. Тюкалинск, ул. Ленина, д. 27 тел.: (38176) 2-65-27  
г. Тара, ул. Ленина, д. 97, 1 эт. Тел.: (38171) 2-25-95  
с. Азово, ул. Советская, д. 83/1, тел.: (38141) 2-21-50  
р.п. Кормиловка, ул. Свердлова, д. 2, тел.: (38170) 2-14-41  
р.п. Большеречье, ул. 50 лет ВЛКСМ, д. 3, оф. 11, тел.: (38169) 2-21-70

## ХМАО - ЮГРА:

г. Сургут, ул. Быстринская, д. 6, тел.: (3462) 23-73-24  
г. Сургут, ул. Мелик-Карамова, д.64, оф. 5, тел.: 93-26-99  
Сургутский р-н, п.Белый Яр, ул.Горького, д.15, тел.: (3462) 21-26-02

## Информация предназначена для пайщиков КПК «Сибирский капитал»

Издатель: Кредитный Потребительский Кооператив «Сибирский Капитал».

Адрес: 625032, г. Тюмень, проезд 3-й Слободской, 16; тел. (3452) 68-99-67. ИНН 7203245802; КПП 720301001.

Адрес электронной почты: [kpkks@mail.ru](mailto:kpkks@mail.ru); сайт: [www.kpk72.ru](http://www.kpk72.ru)

Председатель правления: Широковских В.Н.

Редактор: Криволапова О.В.

Макет и верстка: Кайдалова И.Н.

Мнение авторов может не совпадать с мнением редакции.

Рукописи не рецензируются и не возвращаются. Не является СМИ.

625001, г. Тюмень, ул. Коммунистическая, 70 стр. 3 корп. 6  
Время подписания в печать: по графику - 05.10.2013 г., 15:00; фактически - 17:00; Тираж: 900 экз.  
Отпечатана в типографии ООО «Офсет-медиа»  
Информация предназначена для пайщиков 16+