



СИБИРСКИЙ КАПИТАЛ

Выпуск № 5 | 6 февраля 2013 г.

Доходчиво о главном

Стр. 4

В ПРЕДПРИНИМАТЕЛИ ПОЙДУ!



ПУСТЬ МЕНЯ
НАУЧАТ!



Стр. 5

ОНИ СДЕЛАЛИ ЭТО САМИ

КАРЬЕРНЫЕ ИСТОРИИ
ВАДИМА ГОЛОВКО
И МАРИИ ЯЧЕВОЙ

Стр. 6

КРУЧЕ ВСЕХ
(КТО В КПК
«СИБИРСКИЙ КАПИТАЛ»
САМЫЙ - САМЫЙ...)

Три года вместе с вами

Управляющий КПК
«Сибирский капитал»

Анна Валерьевна Дьяченко:

- Успех любого дела зависит от людей. Все сотрудники «Сибирского капитала» нацелены на результат и уверенно двигаются вперед. Коллектив кооператива обладает сильной энергией, способной разрушить любые препятствия, мешающие достижению цели.

- Анна Валерьевна, в 2012 году кредитный кооператив «Сибирский капитал» с вашей легкой руки начал издание собственной газеты с одноименным названием. Прежде чем перейти к беседе, скажите несколько напутственных слов сотрудникам, работающим над газетой, и ее читателям.

- Во-первых, поздравляю творческий коллектив и читателей издания с наступающими праздниками Днем защитника Отечества и Международным женским днем. От души желаю всем здоровья, всяческого благополучия, счастья, радостных мыслей и добрых дел! Пусть Ваша жизнь будет приятным праздником.

Отдельное спасибо коллегам за помощь, отзывчивость и участие. Желаю им дальнейшего роста, движения вперед и достижения самых высоких вершин. Верю, что дальнейшие выпуски газеты «Сибирский капитал» станут еще более привлекательными для читателей. В них, наряду с профессиональной информацией и новостями кооператива, расскажем о жизни коллектива,

поделимся своими представлениями о самых важных аспектах финансовой деятельности, поговорим на злободневные темы.

- У кредитного кооператива «Сибирский капитал», как у любой уважающей себя организации, есть собственный сайт. Почему же было принято решение выпускать бумажное издание?

- Интернет – не просто веяние времени, а инструмент работы, средство коммуникации, глобальный поставщик новостей. Но мне кажется, что бумажный формат корпоративного издания отражает несколько иной уровень общения с клиентами. Возможно, традиционная газета не столь оперативна как онлайн - издание, но характер ее более искренний, доверительный. В газете мы будем сообщать читателям об успехах кооператива, рассказывать о новинках всем клиентам, даже если они никогда не заходили на наш сайт. Выпуск бумажного издания востребован и потому, что в настоящее время мы активно открываем офисы в регионах. В этих условиях не виртуальный, а своего рода «материальный» контакт информационного вестника кооператива с клиентами и партнерами имеет особое значение.

- Что Вы пожелаете клиентам и сотрудникам КПК «Сибирский капитал» в 2013 году?

- Клиентам и партнерам – удачи в делах и процветания, а коллективу КПК «Сибирский капитал» – плодотворной работы и профессионального роста. Каждый работник может гордиться тем, что уже сделано и чего удалось достичь. Так держать!

Соб. Инф.



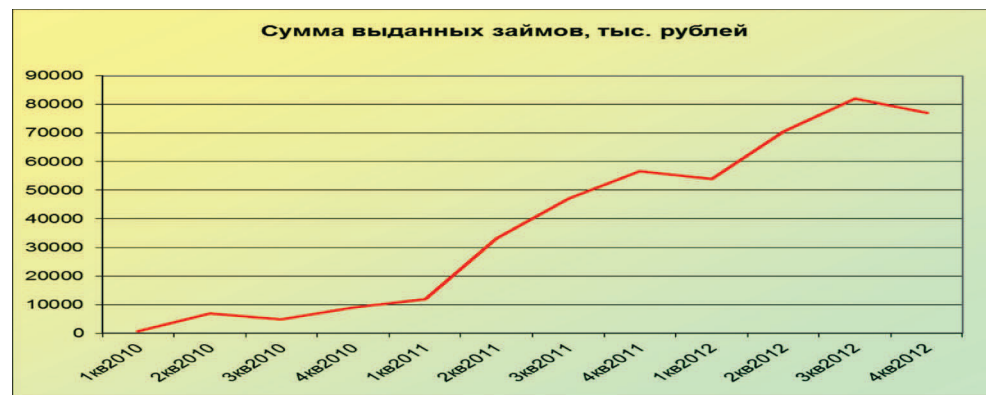
Управляющий КПК «Сибирский капитал»
Анна Валерьевна Дьяченко

Подведение итогов

Итоговые результаты 2012 г. по выданным займам

Выданные займы

Показатель общего объема выданных займов за 2012 г. на 90,3 % больше аналогичного показателя 2011 г.



Портфель действующих займов

Прирост портфеля действующих займов за 2012 г. (по сравнению с 2011 г.) составил 68,2 %.



Итоговые результаты 2012 г. по принятым сбережениям

Принятые сбережения

Показатель общего объема принятых сбережений за 2012 г. на 77 % больше аналогичного показателя 2011 г.



Портфель сбережений

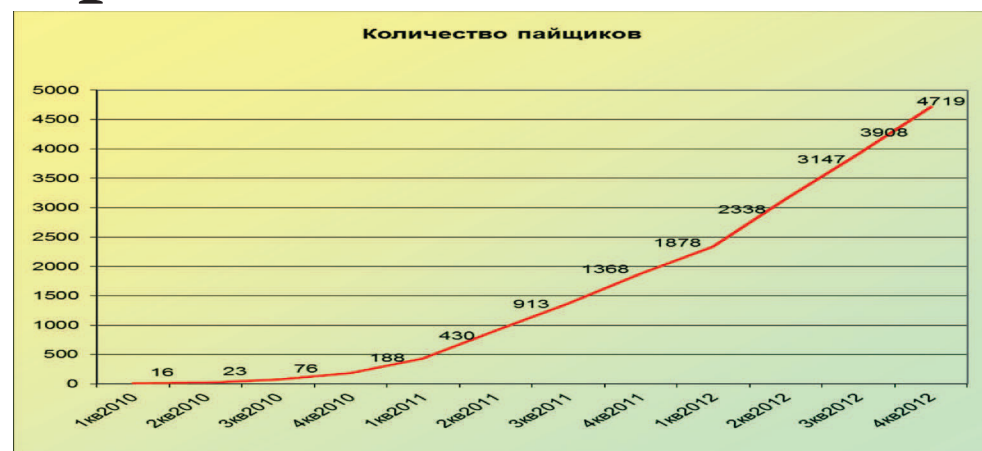
Прирост портфеля сбережений за 2012 г. (по сравнению с 2011 г.) составил 93,6 %.



Итоговые результаты 2012 г. по принятым заявкам на займы

	1 кв. 2012 г.	2 кв. 2012 г.	3 кв. 2012 г.	4 кв. 2012 г.	2012 год
Принято заявок	1390	2282	2476	3115	9263
Принято заявок за аналогичный период 2011 года, руб.	450	877	948	1265	3540

Показатель количества принятых заявок за 2012 г. на 161,7 % больше аналогичного показателя 2011 г.



Офисы КПК «Сибирский капитал», открытые по состоянию на 31.12.2012 г.

1. Ялуторовский;
2. Заводоуковский;
3. Исетский;
4. Тюменский;
5. Ярково;
6. Основной;
7. Тобольский;
8. Голышмановский;
9. Ишимский;
10. Азовский;
11. Большое Сорокино;
12. Боровский;
13. Абатский;
14. Калачинский;
15. Кормиловский;
16. Омутинский;
17. Тюкалинский;
18. Н. Тавда;
19. Омск;
20. Сибирь;
21. Тара;
22. Сургут;
23. Большеречье;
24. Белый Яр

Итоговые результаты 2012 г. по пайщикам

	1 кв. 2012 г.	2 кв. 2012 г.	3 кв. 2012 г.	4 кв. 2012 г.	2012 год
Вступило пайщиков	477	820	781	819	2897
Вступило пайщиков за аналогичный период 2011 года, руб.	233	486	462	522	1703

Показатель количества вступивших пайщиков за 2012 г. на 70 % больше аналогичного показателя 2011 г. Выбыло за 2012 г. – 54 человека.

Общее количество пайщиков КПК «Сибирский капитал» на 31.12.2012 г. составляет 4719 человек.



В предприниматели пойду! Пусть меня научат!

Большие надежды на малый бизнес

Когда-то слова «предпринимательство» и «коммерция» считались атрибутом чужой, забугорной жизни. Названные понятия советская наука обходила стороной. Их не фиксировали даже в словарях. Однако времена изменились, и сегодня предпринимательство - важнейший и неотъемлемый элемент социально-экономических процессов России.

Индивидуальные предприниматели, микро, малые и средние предприятия обеспечивают устойчивость экономики страны. Предприниматели создают рабочие места, предлагают населению сервисы, услуги или товары, пользующиеся повседневным спросом. Именно поэтому развитие малого и среднего предпринимательства -- одна из приоритетных задач власти, в том числе и правительства Тюменской области.

Основные меры, направленные на поддержку малого бизнеса в стране, известны: это упрощение процедуры регистрации малых предприятий, введение принципа «одного окна» при сдаче документов в регистрирующие органы, введение специальных налоговых режимов, установление трехлетнего моратория на проведение контрольно-надзорных мероприятий и другие. Кроме федеральной, в каждом регионе разработана своя программа поддержки малого бизнеса, которая учитывает местные особенности.

Так, в Тюменской области в рамках долгосрочной целевой программы «Основные направления развития малого и среднего предпринимательства Тюменской области» на 2011-2013 гг. планируется предоставление государственной поддержки субъектам малого и среднего предпринимательства в форме субсидии в следующих видах:

1 Возмещение части затрат на оплату процентов по договорам кредита.

Предоставляется субъектам малого (среднего) предпринимательства, привлекающим кредиты с целью приобретения оборудования, производственных помещений, земельных участков, на которых расположены производственные базы промышленных предприятий, а также иные цели, предусмотренные порядком отбора для предоставления государственной поддержки.

Возмещение затрат осуществляется в размере, не превышающем 2/3 ставки рефинансирования Центрального банка РФ, действовавшей на дату заключения кредитного договора, но не более 2/3 затрат по уплате процентов. Годовой размер субсидии одному субъекту малого (среднего) предпринимательства не может превышать 10 млн. рублей.

2 Получение государственной поддержки на развитие лизинга оборудования:

- возмещение части затрат по лизинговым платежам по договорам лизинга в размере, не превышающем 2/3 ставки рефинансирования Центрального банка РФ, действовавшей на дату заключения договора лизинга, от остаточной стоимости предмета лизинга без учета налога на добавленную стоимость на первое число каждого месяца в течение срока действия договора лизин-

ЦИТАТА

Роберт Хизрич,
американский профессор, ученый:

- Предпринимательство - процесс создания чего-то нового, что обладает стоимостью. Предприниматель - человек, который затрачивает на это все необходимое время и силы, берет на себя финансовый, психологический и социальный риск, получая в награду деньги и удовлетворение достигнутым.



га, но не более 2/3 затрат по уплате лизинговых платежей и не более 2/3 ставки рефинансирования Центрального банка РФ, действовавшей на момент уплаты процентов субъектом малого и среднего предпринимательства;

- возмещение затрат субъектам малого и среднего предпринимательства по уплате первого взноса при заключении договора лизинга, в размере до 3 млн. рублей по каждому договору лизинга. Размер субсидии по возмещению затрат на оплату первого взноса не может превышать 50% первоначальной стоимости предмета лизинга по договору. Стоимость предмета лизинга и сумма первого взноса принимается к возмещению без НДС.

Годовой размер субсидии одному субъекту малого (среднего) предпринимательства не может превышать 10 млн. рублей.

3 Субсидирование затрат, связанных с реализацией программ по энергосбережению.

Государственная поддержка предоставляется в форме субсидии в размере до 50 % произве-

денных субъектом малого (среднего) предпринимательства затрат, но не более пятисот тысяч рублей в год.

4 Возмещение части затрат по участию в международных, общероссийских и региональных выставках, ярмарках и по продвижению регионального продукта на внутреннем и внешнем рынках.

Размер субсидии по одному субъекту малого (среднего) предпринимательства не может превышать 500 тыс. рублей в год.

5 Возмещение затрат, связанных с оплатой услуг по выполнению обязательных требований законодательства РФ (или) законодательства страны-импортера, являющихся необходимыми для экспорта товаров (работ, услуг).

региона, бизнес-инкубатор и Фонд развития и поддержки предпринимательства Тюменской области.

Фонд оказывает субъектам малого и среднего предпринимательства такие формы поддержки как целевые займы, услуги гарантийного фонда, бухгалтерские, юридические, консультационные услуги, в том числе и по вопросам начала предпринимательской деятельности и видам государственной поддержки, существующим на территории Тюменской области. Специалисты фонда дают рекомендации по составлению бизнес-плана, консультируют по вопросам налогообложения и ведения бухгалтерского учета, продвижения продукции и другим аспектам предпринимательской деятельности.

С 2010 года в инфраструктуре поддержки малого предпринимательства появилось новое звено – Фонд микрофинансирования Тюменской области. Его учредителем выступили правительство Тюменской области и Фонд развития и поддержки предпринимательства региона.

Программа микрофинансирования разработана для тех предпринимателей, кому средства нужны не для приобретения станков, помещений, а для пополнения оборотных средств и на любые другие цели, кроме выплаты заработной платы работникам, уплаты налоговых и иных обязательных платежей в бюджеты и внебюджетные фонды. Микрозаймы выдаются на сумму до одного миллиона рублей под невысокую процентную ставку. Основное преимущество программы в том, что займы направлены не только на производителей товаров и услуг, но и на сферу торговли.

В 2012 году Фонд микрофинансирования Тюменской области выдал 474 займа на сумму более двухсот миллионов рублей. С 2013 года Фонд сотрудничает с Российским Банком поддержки малого и среднего предпринимательства. Это государственный банк, реализующий государственную программу финансовой поддержки малого и среднего предпринимательства в РФ.

Подытоживая вышесказанное, отметим, что в Тюменской области созданы благоприятные условия для эффективной деятельности предпринимательских структур. Это неслучайно, ведь предпринимательство призвано стать импульсом подъема отечественной экономики.

Подробнее с региональной программой поддержки малого бизнеса можно ознакомиться на сайтах <http://www.tyumen-region.ru/> и <http://frpp.ru/>.

Как начать бизнес? Какую форму предпринимательства выбрать? Оценка потенциала предпринимателя. Пишем бизнес-план. Незаконное предпринимательство. Ошибки при открытии своего дела. Советы опытных бизнесменов новичкам.

Об этом и многом другом в продолжение темы читайте в следующих выпусках.

Автор:
Алика Пермякова

СПРАВКА

Предпринимательская деятельность по гражданскому законодательству РФ – это самостоятельная, осуществляемая на свой риск деятельность, направленная на систематическое получение прибыли от пользования имуществом, продажи товаров, выполнения работ или оказания услуг лицами, зарегистрированными в этом качестве в установленном законом порядке (ст. 2 ГК РФ).

Государственная поддержка предоставляется одновременно из расчета до 50 процентов произведенных субъектом малого (среднего) предпринимательства затрат, но не более 0,5 млн. рублей, на покрытие расходов, связанных с получением одного сертификата, и не более 1 млн. рублей на одно предприятие.

В помощь тюменским предпринимателям работают департамент инвестиционной политики и государственной поддержки предпринимательства

- Кредитный кооператив предлагает

Тариф «Стандартный», наиболее гибкий и многофункциональный, позволяющий получить от 10 до 200 тыс. сроком до 3 лет со ставкой от 3% в месяц. Обеспечение свыше 100 000 обязательно. Досрочное гашение возможно.

Документы для рассмотрения заявки

- паспорт гражданина РФ;
- свидетельство о присвоении ИНН;
- справка по форме 2 НДФЛ (до 100 000 руб. не требуется)
- для пенсионеров: пенсионное удостоверение и справка о размере назначенной пенсии из отделения Пенсионного фонда Российской Федерации и/или другого государственного органа, выплачивающего пенсию

Сумма займа	Сумма платежа в месяц		
	1 год	2 года	3 года
20 000	2 360	1 540	1 260
40 000	4 740	3 070	2 510
60 000	7 100	4 600	3 770
65 000	7 700	5 000	4 090
80 000	9 480	6 140	5 030
100 000	11 850	7 680	6 290

Возраст Заемщика От 18 лет до 70 лет

Срок рассмотрения 1 день

Исключение

- для клиентов с положительной кредитной историей займы выдаются без поручительства третьих лиц
- до 100 000 рублей справка 2 НДФЛ не требуется

Сумма займа	Сумма платежа в месяц		
	1 год	2 года	3 года
20 000	2 230	1 400	1 120
40 000	4 470	2 800	2 240
60 000	6 700	4 200	3 310
80 000	8 940	5 600	4 500
100 000	11 180	7 000	5 620

Для пенсионеров с февраля этого года начинает действовать **тариф «Пенсионный»** со сниженной процентной ставкой от 2,8% в месяц.

Сумма займа от 10 000 до 100 000 руб.

Срок до 36 месяцев

Процентная ставка снижается в зависимости от срока нахождения в кооперативе и количества погашенных займов.

Обеспечение поручительство и (или) залог

Досрочное гашение возможно

Документы для рассмотрения заявки

- паспорт гражданина РФ;
- пенсионное удостоверение и справка о размере назначенной пенсии из отделения Пенсионного фонда Российской Федерации и/или другого государственного органа, выплачивающего пенсию (для подтверждения размера пенсии и соответственно более быстрого рассмотрения)

Тариф «До зарплаты» - начавший действовать с марта и призванный покрыть потребность населения в «перехвате» небольших сумм денежных средств (до 5 тыс.) на срок до месяца

Условия выдачи займа

Сумма займа До 5 000 руб.

Срок 1 месяц

Ставка 9% в месяц

Обеспечение Не требуется

Досрочное гашение Возможно, пересчет процентов не осуществляется

Сумма займа	Сумма платежа
1 000	1 090
2 000	2 180
3 000	3 270
4 000	4 360
5 000	5 450
6 000	6 540
7 000	7 630
8 000	8 720
9 000	9 810
10 000	10 900

Возраст Заемщика

Обращение возможно по достижению заявителем пенсионного возраста, в случае, если на момент подачи заявки заемщику более 70 лет, обязательно требуется поручитель.

Срок рассмотрения 1 день

Исключение

- для клиентов с положительной кредитной историей займы выдаются без поручительства третьих лиц

Дополнительная информация

- Производится привязка платежа к дате получения пенсии.
- Кредитный кооператив вправе запросить поручительство третьих лиц

Документы для рассмотрения заявки

- паспорт гражданина РФ;
- ИНН либо другой второй документ

Возраст Заемщика От 18 лет до 80 лет

Срок рассмотрения Выдача производится в день обращения

Сумма займа	Сумма платежа
1 000	1 060
2 000	2 120
3 000	3 180
4 000	4 240
5 000	5 300
6 000	6 360
7 000	7 420
8 000	8 480
9 000	9 540
10 000	10 600

Тариф «Материнский» - займ на улучшение жилищных условий, выдаваемый под обеспечение средствами материнского капитала заявителя (до 408960,5 руб.) под 5,9% в месяц.

Условия выдачи займа

Сумма займа до 408960,5 руб. руб.

Срок 3 месяца

Ставка 4,2% в месяц в г. Тюмени, г. Омск, г. Калачинск, г. Тара, г. Тюкалинск, п. Боровский, пгт. Кормилковка, р.п. Большеречье (5,9% г. Заводоуковск, г. Ялуторовск, г. Ишим, г. Тобольск, г. Сургут, п. Белый Яр, с. Абатское, р.п. Голышманово, с. Ярково, с. Исетское, с. Б.Сорокино, с. Омутинское, с. Н. Тавда)

Обеспечение поручительство и (или) залог

Займ выдается на приобретение или строительство жилого помещения не зависимо от того, достиг ли ребенок трехлетнего возраста.

Использование материнского капитала также возможно и совместно с подпрограммой "Обеспечение жильем молодых семей" Федеральной целевой программы "Жилище"

Для того чтобы воспользоваться материнским капиталом, вам необходимо:

1. найти желаемое недвижимое имущество, которое соответствует предъявляемым требованиям.
2. представить документы для заключения целевого договора займа в КПК «Сибирский капитал».
3. после регистрации сделки в Регистрационной палате и представления всех необходимых документов кредитному кооперативу, средства по договору займа будут перечислены на счет продавца имущества.
4. обратиться в Пенсионный фонд с заявлением об использовании средств материнского капитала.
5. после того как Пенсионный фонд перечисляет средства материнского капитала и сумма поступает на счет кредитного кооператива заемщик (пайщик) получает справку о полном погашении кредита и снимает обременение со своей квартиры в Регистрационной палате.

Также мы имеем широкий спектр сберегательных продуктов – **тарифы «Копилка»**, с минимальной суммой сбережений от 1000 руб., и сроком на год под 19%; **«Срочный»**, с минимальной суммой от 10 тыс. рублей и сроком от 3 до 5 месяцев под 14% годовых; **«Накопительный бонус»** - наиболее вариативный и гибкий – с минимальной суммой от 10 тыс. рублей и сроком от 6 до 48 месяцев под 18-21%. Возможна ежемесячная капитализация процентов. В качестве наглядного примера:

- При вложении 50000 руб. на год, доходность составит 8497 руб.

- При вложении 100000 руб. на год, доходность составит 16988 руб. в год.

- При вложении 200000 руб. на год, доходность составит 33969 руб. в год.

Вид сбережения	Ставка, %	Срок размещения, (мес)	Сумма	Начисление процентов	Капитализация процентов	Возможность пополнения	Досрочное расторжение	Частичное снятие
Накопительный Бонус	18	6 - 11	от 10 000	ежемесячно	возможна	от 3 000	проценты не выплачиваются	проценты начисляются на неиспользованный остаток сбережений
	19	12 - 23						
	20	24 - 35						
	21	36 - 48						
Копилка	19	12	от 1 000	в конце срока	нет	от 500		
Срочный	14	3 - 5	от 10 000	ежемесячно	возможна	от 3 000		
До Восстановления	8	1 - 48	от 1 000 до 100 000	ежемесячно	возможна	от 500	проценты выплачиваются	проценты выплачиваются

В соответствии с Федеральным законом «О кредитной кооперации», в целях выполнения норматива формирования паевого фонда, пайщик-сберегатель вносит добровольный паевой взнос в размере 10% от суммы сбережений. По окончании срока действия договора, либо при досрочном расторжении добровольный паевой взнос возвращается

Что касается обеспечения возвратности средств, с 4 августа 2011 года все кооперативы должны состоять в саморегулируемых организациях (СРО). Все СРО должны создать компенсационный фонд (своеобразная замена системы страхования). В случае банкротства кооператива, СРО несут обязательства по его долгам. Иными словами, они выполняют функцию страховых компаний. Согласно изменениям, внесенным в ФЗ от 26 октября 2002 года «О несостоятельности (банкротстве)», пайщики кредитных кооперативов теперь первыми и в обязательном порядке получают компенсации в случае банкротства организации (сумма ограничена 700 тыс. рублей). Также гарантия возврата сбережений обеспечивается за счет имущества кооператива, залогового имущества пайщиков, средств, размещаемых в государственных ценных бумагах.

Дополнительно, КПК предоставляет перечень дополнительных услуг для своих пайщиков – кредитный отчет, продажу авиа и ж/д, справку о размере займа по программе «Молодая семья». Членами кооператива могут быть физические лица, достигшие 16 лет / или юридические лица. Членство возникает на основании решения правления КПК, после уплаты вступительного, паевого и членского взносов. Члену кредитного кооператива выдается членская карта.

Будем рады видеть Вас в рядах наших пайщиков, надеемся на взаимовыгодное сотрудничество!

***Информация предназначена только для пайщиков КПК «Сибирский капитал»**

Круче всех

Кто в КПК «Сибирский капитал» самый-самый...

Отдел рекламы КПК «Сибирский капитал» представляет рейтинг «самых крутых» - первый в истории кооператива. Хит-парад призван определить выдающихся, лучших, потрясающих по человеческим качествам людей. Все мы умеем хорошо трудиться и стремимся зарекомендовать себя в выгодном свете. Но дело без человека не делается...

Даже рутинная транзакция, несмотря на четкие инструкции и предписания, выполняется разными людьми пусть чуточку, но иначе. Один более внимателен, другой более приветлив с клиентами. Согласитесь, на работе мы проводим больше времени, чем с родными, с семьей. Поэтому в рабочем коллективе показать себя во всей красе возможность есть. Каждый из нас по-особому взаимодействует с другими

людьми, по-особому проявляет эмоции и по-особому реагирует на эмоции коллег.

Итак, какие мы, сотрудники кооператива? Как отражаемся в глазах тех, кто видит нас изо дня в день на работе? Для выявления имен «самых-самых» в хит-параде «Круче всех» определено несколько номинаций. Предлагаем ознакомиться с результатами голосования. Они оказались весьма интересными.

Номинация «Палочка-выручалочка» (настоящий помощник)

Если у вас есть какой-либо вопрос по работе или вы потеряли любимую офисную кружку, пароль от личного онлайн-кабинета, собственного счета или себя самого, то они знают, что надо делать в первую очередь. Настоящие спасатели всегда придут на помощь каждому потерявшему, заплутавшему и просто нуждающемуся в добром совете сотруднику. Запомните их позывной: SOS.



1 место: **Юлия Хисамова,** специалист по займам и сбережениям, г. Тюмень

2 место: **Павел Токарев,** начальник отдела ИТ, г. Тюмень

3 место: **Елена Фадюшина,** специалист по займам и сбережениям, г. Тюмень

Номинация «Мать родная» (самый сочувствующий)

Кто выслушает, утешит, подаст руку помощи и носовой платок, проявляя вселенское сострадание к каждому? Вот эти люди, запишите их контакты в разделе «Телефоны милосердия и доверия»:



1 место: **Мария Ячева,** ведущий специалист по займам и сбережениям, г. Тюмень

2 место: **Марина Дронова,** ведущий специалист по кадрам, г. Тюмень

3 место: **Оксана Криволапова,** ведущий специалист по маркетингу, г. Тюмень

Номинация «Индиана Джонс» (самый заядлый и рисковый путешественник)

Покорители гор, водопадов и саванн, ценители католических храмов и кхмерских дворцов... А вы думали, что они просто офисные работники? Вы ошибались. Эти люди умеют раздвигать границы, преодолевать препятствия, находить оптимальные решения. Нам такие сотрудники нужны.



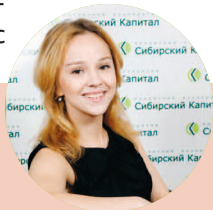
1 место: **Василий Молодых,** водитель, г. Тюмень

2 место: **Сергей Бесов,** ведущий специалист по развитию, г. Тюмень

3 место: **Елена Овсянкина,** специалист по займам и сбережениям, г. Ялуторовск

Номинация «Спортсменка, комсомолка и просто красавица»

В России самые красивые женщины. Это знают все. И высокая концентрация их в КПК «Сибирский капитал» не может не радовать. Пожалуй, любую из трех номинантов можно отправлять на конкурс красоты с уверенностью в победе.



1 место: **Алена Сабанина,** специалист по займам и сбережениям, г. Тюмень

2 место: **Анна Дьяченко,** управляющий, г. Тюмень

3 место: **Юлия Иманова,** бухгалтер, г. Тюмень

Номинация «Рубаха-парень» (душа компании)

Гении общения. Желанны в любом коллективе, легки на подъем. Хорошо с ними работается, душевно.

1 место: **Василий Молодых,** водитель, г. Тюмень

2 место: **Сергей Бесов,** ведущий специалист по развитию, г. Тюмень

3 место: **Александр Заговеньев,** начальник службы безопасности, г. Тюмень



Номинация «Девушка Бонда» № 11

Девушка Бонда работает на все разведки мира сразу, умеет кошкой прыгать по крышам, снайперски стрелять из любого оружия в любое время суток, а главное – она преданная соратница своего великолепного бойфренда.



1 место: **Анна Дьяченко,** управляющий, г. Тюмень

2 место: **Мария Ячева,** ведущий специалист по займам и сбережениям, г. Тюмень

3 место: **Елена Лукомская,** специалист по займам и сбережениям, г. Тюмень

Номинация «Наш Задорнов» (самый остроумный и веселый)

Остряки и балагуры. Без них скучно, а с ними – смешно. До ужаса. Все рекорды по таланту развеселить народ бьет Василий Молодых.



1 место: **Василий Молодых,** водитель, г. Тюмень

2 место: **Сергей Бесов,** ведущий специалист по развитию, г. Тюмень

3 место: **Дмитрий Шелихов,** заместитель управляющего, г. Сургут

Номинация «Гений-теоретик» (любитель советов всем и все)

Считается, что самые продвинутые физики и математики – это теоретики. Они знают все. Тотально. И стремятся поделиться своим знанием. Самый теоретически подкованный в КПК – Павел Токарев. Знания черпает прямо из космоса, поэтому его рейтинг недосягаемо высок.



1 место: **Павел Токарев,** начальник отдела ИТ, г. Тюмень

2 место: **Вадим Головкин,** начальник отдела по займам и сбережениям, г. Тюмень

3 место: **Галина Поспелова,** специалист по займам и сбережениям, г. Заводоуковск

Номинация «Казанова» (любимец женщин, красавчик)

Лелеем робкую надежду, что будущим (и нынешним) женам не попадется на глаза этот выпуск газеты. Но если это случится, уверяем вас, что эти мужчины – настоящий подарок, и он достанется (если уже не достался) – вам!



1 место: **Вадим Головкин,** начальник отдела по займам и сбережениям г. Тюмень

2 место: **Александр Сизиков,** специалист по займам и сбережениям, с. Омутинское

3 место: **Сергей Митюшов,** специалист по экономической безопасности, г. Омск

Номинация «Универсал» (и швец, и жнец, и на дуде игрец)

Эти люди умеют все. Мы проверяли. Существует мнение футуристов от экономики, что это тип работника будущего. Узкая специализация уже не в моде.



1 место: **Сергей Бесов,** ведущий специалист по развитию г. Тюмень

2 место: **Юлия Хисамова,** специалист по займам и сбережениям г. Тюмень

3 место: **Сергей Митюшов,** специалист по экономической безопасности, г. Омск

Номинация «Хозяйка Медной горы» (самая влиятельная и умелая)

Вы скажете, что не сомневались в имени той, кто владеет сокровищами финансового мира и секретами мастерства? Мы тоже. Однако справедливости ради надо отметить минимальную разницу (всего лишь в один балл) между рейтингами победительницы и серебряного призера – Ларисы Ивановны Швиндт. У таких Хозяек любое дело спорится и каждый Данила мастером станет. Анна Валерьевна Дьяченко фигурирует и во многих других номинациях. Все сходится – хозяйка должна уметь все.



1 место: **Анна Валерьевна Дьяченко,** управляющий г. Тюмень

2 место: **Лариса Ивановна Швиндт,** финансовый директор г. Тюмень

Выгодные условия вложения денежных средств и кредитования привлекают в кооператив «Сибирский капитал» все больше клиентов. Двери кооператива открыты не только в областном центре, но и во многих районах юга Тюменской области, автономных округах и Омской области. Беседуем с ведущим специалистом по развитию КПК «Сибирский капитал» Сергеем Бесовым.



Туда, где нас ждут!

- Сергей, как возник интерес к работе в регионах?

- Кредитный кооператив создан в 2010 году. Первые офисы открылись в Тюмени и Ялуторовске. На сегодняшний день кооператив насчитывает 24 дополнительных офиса в Тюменской, Омской областях и ХМАО. Больше офисов – больше прибыли, поэтому мы заинтересованы расширять сеть. При этом главными критериями в работе остаются удовлетворенность клиента нашими предложениями и качеством обслуживания.

- Расскажите об успехах прошедшего года и о планах на текущий?

- За прошедший год создано двенадцать дополнительных офисов. Из них семь в Омской области (г. Омск, г. Тюкалинск, г. Тара, г. Калачинск, п.г.т. Кормиловка, с. Азово, р.п. Большеречье и два в Ханты-Мансийском автономном округе (г. Сургут и пос. Белый Яр). Это значительно увеличило клиентскую базу кооператива. Широкая линейка продуктов КПК «Сибирский капитал» позволила получить существенный прирост сбережений от физических лиц.

Отмечу, что клиенты отзываются о «Сибирском капитале» как о надежном партнере. В этом заслуга не только руководителей кооператива в регионах, но и рядовых работников – специалистов по займам и сбережениям. Их грамотная и профессиональная работа позволила в несколько раз увеличить клиентскую и ресурсную базу кооператива.

Безусловно, не все задуманное удалось воплотить в жизнь. Как в любом деле, случались трудности и просчеты. Но как бы банально это не звучало, не ошибается только тот, кто ничего не делает.

Останавливаться на достигнутом – не в наших планах. Поэтому в текущем году планируем открыть подразделения еще как минимум в пяти населенных пунктах.

- По какому принципу выбирается тот или иной населенный пункт или район для открытия дополнительного офиса?

- Идем туда, где существует спрос на кредитные продукты. Это не обязательно крупные города, в которых аккумулируется значительная часть региональной прибыли, но и небольшие населенные пункты, где услуги кредитных организаций недоступны. Кооператив «Сибирский капитал» предоставляет широкий спектр услуг и гарантирует современный уровень обслуживания.

- Конкретные пункты уже намечены?

- Внимание специалистов кооператива обращено на дальнейшее развитие сети в Тюменской и Омской областях. Планируем продвижение в северные регионы Ханты-Мансийского автономного округа.

В настоящее время ведутся маркетинговые исследования. По их результатам будет принято решение, в какой именно последовательности открывать структурные подразделения в этих регионах

Соб. Инф.

Они сделали это сами

Карьерные истории Вадима Головки и Марии Ячевой

Не секрет, что 90 % топ-менеджеров начинают карьеру «с нуля». Не является тайной, что только благодаря упорному труду и нацеленности на результат они добиваются в жизни многого. Известно и то, что кое-кто из влиятельнейших людей тоже начинал трудиться в качестве простых специалистов.

Костяк сотрудников КПК «Сибирский капитал» – как раз простые специалисты по займам и сбережениям. Это и основной, «рабочий класс» финансового рынка, и кузница кадров для более высоких ступеней. Опыт «лицом к лицу с клиентом» и строчка в резюме об этой должности могут стать для каждого сотрудника при немалом, надо признать, трудолюбии и наличии здоровых амбиций краеугольным камнем карьерной пирамиды.

Не исключено, что те, кто сегодня только начинает свой путь, на самом деле уже ступили на дорогу успеха. В общем, специалист по займам и сбережениям – это звучит гордо.

В кооперативе есть люди, чей трудовой путь уже сегодня можно назвать историей «успеха с нуля». Каждый день они возвращают карьеру собственными руками. Их отличительные качества -- трудолюбие, открытость всему новому, желание учиться, стремление к цели. Это ежедневное движение вперед: они видят перспективу. Наши коллеги своим примером демонстрируют, что любой, если только задумает, может добиться успеха. Знакомьтесь: люди, «сделавшие себя сами» в КПК «Сибирский капитал» Вадим Головки и Мария Ячева!

Оксана Маркевич.



Вадим Головки

Работает в Кредитном кооперативе с мая 2011 года.

Секрет успеха: ставьте промежуточные цели, которые приведут к желаемому результату. Какие труды, такие и плоды.

Карьерная лестница:

- Помощник специалиста по займам и сбережениям май 2011 г.
- Специалист по займам и сбережениям 3 категории август 2011 г.
- Специалист по займам и сбережениям 2 категории сентябрь 2011 г.
- Специалист по займам и сбережениям 1 категории январь 2012 г.
- Ведущий специалист по займам и сбережениям июнь 2012 г.
- Заместитель начальника по займам и сбережениям сентябрь 2012 г.



Мария Ячева

Работает в Кредитном кооперативе с июня 2011 года.

Секрет успеха:

впитывать в себя знания более опытных коллег и учиться на чужих ошибках.

Карьерная лестница:

- Специалист по займам и сбережениям июнь 2011 г.
- Специалист по займам и сбережениям 2 категории сентябрь 2011 г.
- Специалист по займам и сбережениям 1 категории январь 2012 г.
- Ведущий специалист по займам и сбережениям сентябрь 2012 г.

Ожидается рост тарифов на услуги ЖКХ

Омск

В 2013 году ожидается очередной рост тарифов на услуги ЖКХ. Для омичей коммуналка вырастет на 12-15%. Об этом стало известно в ходе заседания комитета Горсовета по финансово-бюджетным вопросам.

На заседании, куда депутаты пригласили председателя РЭК Омской области Константина Марченко и замдиректора департамента городской экономической политики мэрии Ольгу Ларенкову, обсуждался вопрос установки общедомовых и внутриквартирных приборов учета. Как отметил Марченко, сама по себе установка этих приборов не является средством снижения затрат. Однако по логике законодателей именно счетчики станут инструментами, которые помогут этого добиться.

Для жителей благоустроенных домов предельный рост тарифов составит 12%. Те омичи, которые пользуются ограниченным набором коммунальных услуг, будут платить больше на 15%.

Точек доступа к бесплатному Wi-Fi становится больше

Тюмень

В Тюмени появились четыре новых точки доступа к бесплатной региональной сети Интернета TyumenFree. В январе 2013 года подключены сквер «Зеленый остров» (пересечение улиц Интернациональная, Новая и Кремлевская), площадь перед Тюменским государственным архитектурно-строительным университетом и Дворец спорта на улице Розы Люксембург. В феврале бесплатный Интернет заработает в здании Инспекции федеральной налоговой службы России.

Всего в Тюмени в 2013 году будут функционировать 58 точек доступа. Весной бесплатный Wi-Fi начнет появляться и в других городах региона.

Областная больница №3 в Тобольске оказывает высокотехнологичную помощь

Тобольск

Уровень доступности высокотехнологичной медицинской помощи (ВМП) для тоболяков и жителей Тобольского, Вагайского и Уватского районов Тюменской области в последние годы существенно вырос.

В течение последних трех лет в областной больнице №3 реализуется одно из направлений высокотехнологичной помощи -- диализ (или очищение крови с помощью аппарата «искусственная почка»). В течение прошлого года жизненно важную помощь получили более двух тысяч пациентов, страдающих хронической почечной недостаточностью.

Другое направление ВМП, которое успешно реализуется тобольскими врачами, -- тотальное эндопротезирование тазобедренного сустава. В 2012 году проведено 47 операций. Стоимость каждой приравнивается к 140 тысячам рублей. Если ранее пожилой больной с переломом тазобедренного сустава был обречен на инвалидное кресло, то теперь у людей появилась надежда на улучшение качества жизни. Уже через три месяца прооперированные пациенты начинают ходить.

Стартует «Лыжня России - 2013»

Ишим

Традиционно 10 февраля в Ишиме пройдет «Лыжня России - 2013». В мероприятии примут участие учащиеся общеобразовательных школ Ишима, студенты вузов, ветераны спорта и коллективы предприятий, семейные команды и ишимские спортсмены. Стоит отметить, что в текущем году «Лыжня России» отмечает 31 год. Соревнование проводится ежегодно с 1982 года. Количество ее участников постоянно увеличивается.

Вручат восьмую премию Петра Ершова

Ишим

В мае 2013 года в Ишиме состоится вручение восьмой премии Петра Ершова. Статус международной премия получила в 2012 году. Тогда на конкурс были представлены произведения писателей не только из России, но и Беларуси, Израиля и Аргентины.

В конкурсе три номинации: «Лучшая сказка», «Лучшая книга стихов или прозы для детей» и «Выбор мецената». Прием заявок на участие в конкурсе будет закончен к марту.

Заработал единый номер экстренных служб

Ялуторовск

Единая диспетчерская служба открылась в Ялуторовске. Создавалась она для решения срочных проблем и для помощи жителям в чрезвычайных ситуациях. С появлением новой услуги город станет более безопасным. Запомнить номер диспетчерской службы несложно -- 112 с мобильного телефона и 3-05-84 -- со стационарного.

Разгрузить город поможет новая улица

Сургут

Как рассчитывают специалисты департамента архитектуры и градостроительства, в Сургуте наконец-то откроют участок Университетской. Напомним, строительство этой проезжей части ведется уже десять лет. Она поделена на пять пусковых комплексов. Второй, от улицы Маяковского до проспекта Пролетарского, чиновники хотели ввести в строй еще в ноябре прошлого года. Однако генеральный подрядчик объекта, компания «СКУ», в сроки не уложилась. Более того, объект сдан с множественными нарушениями. Поэтому администрация города разорвала контракт с «СКУ», и стартовал аукцион по выбору нового подрядчика.

Работы по первому пусковому комплексу Университетской идут по плану. Участок дороги от Ленина до Маяковского застраивает компания «Сибпромстрой». По словам генерального директора фирмы Николая Сторожука, все необходимые подготовительные работы сделаны. Строители ждут начала летнего сезона.

ИСЕТСКИЙ ВОДЯНОЙ

ИП Писарев Сергей Васильевич

Бурение скважин на воду

Заведение в дом;

Паспорт скважины;

Экологически-чистый фильтр

с. Исетское, ул. 50 лет ВЛКСМ, д. 1 б, оф. 35

тел. 8-932-36-089

Скидка по членской карте 3%

«СОТ-ТЕЛ»

Ремонт сотовых телефонов

Продажа б/у телефонов

Аксессуары

тел. 76-82-36

п. Боровский, ул. островского, 34/1 (кафе «Бростер», 2 эт., пав. №11)

Скидка пайщикам КПК «Сибирский капитал» - 3%



СРОЧНОЕ ФОТО

Распечатка фотографий с любых носителей;
Сканирование фото;
Обработка фотографий;
Фотосъемка праздников и юбилеев

п. Боровский

ул. Островского, 34/1 (кафе Бростер», 2 эт.)
пн-пт с 9.00 до 17.30, сб с 11.00 до 16.00

8-922-042-63-59



Скидка пайщикам при предъявлении членской карты 7%

Финансовый гороскоп

Февраль-март

Овен

Расходов в феврале будет немало, но есть шанс получить небольшой кредит, поддержку партнеров или материальную помощь от близких людей.



В марте удастся провести удачные переговоры о кредите, финансовой поддержке компаньонов и ближе к концу месяца добиться результата. Не связанные с миром бизнеса получат поддержку родителей, супруга, близкого человека.

Телец

Первая и вторая декады месяца вполне благополучны во всем, что связано с финансами и прочими материальными благами. Деньги будут поступать регулярно, их количество увеличится. Большая часть расходов придется на третью декаду месяца. Они могут быть вызваны совершенно разными причинами: кто-то будет расходовать средства на семью и близких людей, кто-то решать профессиональные задачи, а кому-то предстоит разбираться с друзьями, компаньонами и тратить на это и деньги, и время, и нервы.



Финансовые позиции в марте неустойчивы. Деньги будут уходить по всем возможным направлениям, и ближе к концу месяца Ваш кошелек значительно опустеет. Будьте осторожнее со своим окружением, в частности с друзьями или вышестоящими персонами. Большая часть денег будет связана с кем-то из них.

Близнецы

С деньгами значительных проблем не предвидится. Самая крупная сумма может прийти в третьей декаде февраля.



В марте самое сложное время — третья декада месяца. В этот период возможны расходы, связанные с друзьями, или неожиданные претензии с их стороны. В любом случае будьте внимательны и осторожны, особенно если ваша деятельность так или иначе связана с финансами.

Рак

В первой и второй декадах февраля есть шансы получить кредит, поддержку близких людей, возможны финансовые вливания партнеров по делу. Однако и вам придется рассчитывать



по старым долгам, поэтому финансовый баланс удастся сохранить с большим трудом.

В финансовом отношении лучшее время — третья декада марта. Ориентировочные даты поступлений наиболее крупных сумм — конец марта.

Лев

В третьей декаде февраля от вас уйдет крупная сумма. Однако без денег Вы не останетесь. Возможна поддержка близких людей, супруга(и), родителей. Вполне вероятно и прибыль от удачных операций с недвижимостью.



В марте финансовая ситуация не особенно стабильна. В первой и второй декаде месяца возможны переговоры о кредите, и хотя они несколько затянутся, результат обещает быть положительным.

Дева

В плане денег лучшее время первая и вторая декады февраля. Можно рассчитывать на выгодные сделки и увеличение доходов.



Финансовая ситуация в марте неустойчива. Деньги будут уходить регулярно. Это будет связано с неустойчивой ситуацией в делах или сложными семейными отношениями.

Весы

В финансовом отношении февраль ничего неожиданного не принесет: и расходы, и доходы предсказуемы и разумны. В первой и второй декадах месяца много трат может быть связано с детьми или поездкой, широким образом жизни.



Финансовая ситуация в марте стабильна.

Скорпион

Достаточно благополучны первая и вторая декады февраля. Вы можете получить кредит, финансовую поддержку партнеров по делу, родителей или близких людей. Вполне реальна прибыль от удачных операций с недвижимостью. Время крупных расходов — третья декада месяца.



Первая и вторая декады марта — разорительное время. Деньги будут уходить в основном на нужды семьи, близких людей. Возможна поездка, которая также обойдется недешево. Деньги появятся ближе к концу месяца и неплохая сумма может прийти 31 марта.

Стрелец

В финансовой сфере все идет своим чередом: ни крупных доходов, ни неожиданных расходов февраль не принесет.



В первой и второй декадах марта возможны длительные, но вполне удачные переговоры, связанные с кредитом, спонсорской помощью. Многим отдадут старые долги. В третьей декаде марта расходов станет больше, и скорее всего они будут вызваны личными, семейными причинами.

Козерог

Финансовые позиции значительно улучшатся. Деньги будут поступать регулярно, и их количество значительно увеличится.



Финансовая ситуация в марте не особенно стабильна. Однако ничего страшного не произойдет. Просто деньги по разным причинам могут задерживаться.

Водолей

Финансовая ситуация потребует осмысления и доработки. Без денег сидеть не придется, но потребуются дополнительные усилия, дабы дело было доведено до конца. Расходы февраля связаны с потребностями личного плана.



Сфера финансов в марте выглядит не особенно стабильной. Расходов будет много. Дети, близкие люди потребуют внимания и заботы. Возможно, на вас обрушится целая лавина проблем. Впрочем, все это окажется решаемым, а может быть, и приятным! И потом, все, что вы вкладываете в других, обязательно вернется к вам сторицей!

Рыбы

Финансовая ситуация стабильна. Возможна финансовая поддержка партнеров, прибыль от удачных операций с недвижимостью, получение кредита. Далекий от бизнеса людям помогут близкие, родители или партнер по браку.



В плане финансов самое перспективное время третья декада марта: возможны поступления солидных сумм.

АДРЕСА ОФИСОВ «СИБИРСКИЙ КАПИТАЛ»

Тюменская область

- г. Тюмень, 3-й проезд Слободской, д. 16, тел. (3452) 68-99-67
- г. Тюмень, ул. Ямская, 91 А, 42-09-18
- г. Тюмень, ул. Первомайская, 6, ТЦ «Сибирь», 2 этаж, тел. (3452) 68-99-67 доб. 156
- г. Ялуторовск, ул. Ленина, 56, офис 321, тел. 55-18-30 (3452) 68-99-67 доб. 124
- г. Заводоуковск, ул. Шоссейная, д. 156, офис 12, тел. (34542) 2-17-10
- г. Тобольск, 9 микрорайон, д. 5 Г, ТЦ «СВ», 3 этаж, тел. (3456) 25-48-46
- г. Ишим, ТЦ «Квартал», ул. Иркутская, д. 11, ТЦ «Квартал», 3 этаж, тел. (34551) 7-81-21
- с. Исетское, ул. Свердлова, д. 11, офис 11, тел. (3452) 68-99-67 доб. 125
- с. Ярково, ул. Пионерская, 89, тел. (3452) 68-99-67 доб. 126
- р.п. Голышманово, ул. Садовая, д. 82, 4 этаж, тел. (34546) 2-52-02
- п. Боровский, ул. Островского, д. 34/1, офис 13, тел. (3452) 55-23-41
- с. Большое Сорокино, ул. Ленина, д. 48, офис 12, тел. (34550) 23-090
- с. Нижняя Тавда, ул. Октябрьская, д. 4 офис 9, тел. (34533) 24-425
- с. Абатское, ул. Ленина, д. 18, офис 19, тел. (34556) 52-4-74
- с. Омутинское, 1-й микрорайон, д. 13, офис 8, тел. (34544) 33-052

Омская область

- г. Омск, ТЦ «Метромолл», ул. 70 лет Октября, д. 24, офис 304, тел. (3812) 70-07-22
 - г. Калачинск, гост. «Восход», ул. Ленина, д. 50, каб. 15, тел. 8-962-053-0230, (3452) 68-99-67 доб. 144
 - г. Тюкалинск, ТЦ «Магнит», ул. Ленина, д. 27, тел. (3817) 62-65-27
 - г. Тара, ул. Ленина, д. 97, 1 этаж, тел. (38171) 2-25-95
 - р.п. Большеречье, ул. 50 лет ВЛКСМ, д. 3, офис 11, тел. (3816) 92-21-70
 - р.п. Кормиловка, Центральная аптека, ул. Свердлова, д. 2, тел. (38170) 2-14-41
 - с. Азово, ул. Советская, д. 83/1, тел. (38141) 2-21-50
- #### ХМАО-Югра
- г. Сургут, ул. Быстринская, д. 6, тел. (3462) 23-73-24
 - Сургутский р-н, п. Белый Яр, ул. М. Горького, д. 15, ТЦ «Европа», тел. (3462) 21-26-02

Профессиональный консультант по красоте Светлана Чечуго

МЫ УЛУЧШАЕМ ЖИЗНЬ ЖЕНЩИН ВО ВСЕМ МИРЕ!
У ВАС ЕСТЬ ВОЗМОЖНОСТЬ:

ПРОФЕССИОНАЛЬНО ПОДОБРАТЬ КОСМЕТИЧЕСКИЕ СРЕДСТВА;
ЗАКАЗАТЬ СВАДЕБНЫЙ МАКИЯЖ;
ПОДОБРАТЬ ПОДАРКИ К ПРАЗДНИКАМ;
ПРИНЯТЬ УЧАСТИЕ В ФОТОСЕССИИ.

г. Ялуторовск,
ул. Ленина, д. 15, ТЦ «МИК», оф. 1
пн-пт с 17.00 - до 19.00

8-902-622-47-82



MARY KAY®

Скидка пайщикам 5%